

# เอกสารแนบ

# เอกสารแนบ

1

เงื่อนไขมาตรการด้านสิ่งแวดล้อมแนบท้ายประทานบัตร



สำนักงานนโยบายและแผนสิ่งแวดล้อม

21 มกราคม 2542

เรื่อง การพิจารณารายงานการวิเคราะห์ผลกระทบสิ่งแวดล้อม

เรียน อธิบดีกรมทรัพยากรธรณี

- สิ่งที่ส่งมาด้วย 1. สำเนาหนังสือบริษัท เอส.พี.เอส. คอนสตรัคติ้ง เซอร์วิส จำกัด  
ที่ A628/2541 ลงวันที่ 5 สิงหาคม 2541
2. สำเนาหนังสือบริษัท เอส.พี.เอส. คอนสตรัคติ้ง เซอร์วิส จำกัด  
ที่ A785/2541 ลงวันที่ 5 ตุลาคม 2541
3. มาตรการป้องกันและแก้ไขผลกระทบสิ่งแวดล้อม โครงการเหมืองแร่หินอุตสาหกรรม  
ชนิดหินปูน เพื่อการก่อสร้าง ของห้างหุ้นส่วนจำกัด ไทพิทพัฒน์, บริษัท ผลิตภัณฑ์ศิลา  
แสนสุข จำกัด, บริษัท สหชัยศิลาทอง จำกัด, นายจักรวาล ตั้งประกอบ และ  
ห้างหุ้นส่วนจำกัด เอส.เอส. (1995) การศิลา คำขอประทานบัตรที่ 12, 13, 14,  
15 และ 16/2540 ตั้งอยู่ที่ตำบลเหมือง อำเภอเมือง จังหวัดชลบุรี

ตามที่บริษัท เอส.พี.เอส. คอนสตรัคติ้ง เซอร์วิส จำกัด ได้เสนอรายงานการวิเคราะห์  
ผลกระทบสิ่งแวดล้อม โครงการเหมืองแร่หินอุตสาหกรรมชนิดหินปูน เพื่อการก่อสร้าง ของห้างหุ้นส่วนจำกัด  
ไทพิทพัฒน์, บริษัท ผลิตภัณฑ์ศิลาแสนสุข จำกัด, บริษัท สหชัยศิลาทอง จำกัด, นายจักรวาล ตั้งประกอบ  
และห้างหุ้นส่วนจำกัด เอส.เอส. (1995) การศิลา คำขอประทานบัตรที่ 12, 13, 14, 15 และ  
16/2540 ตั้งอยู่ที่ตำบลเหมือง อำเภอเมือง จังหวัดชลบุรี จัดทำรายงานฯ โดยบริษัท เอส.พี.เอส.  
คอนสตรัคติ้ง เซอร์วิส จำกัด ให้สำนักงานนโยบายและแผนสิ่งแวดล้อมพิจารณา ความละเอียดดังปรากฏใน  
เอกสารสิ่งที่ส่งมาด้วยหมายเลข 1 และ 2

สำนักงานนโยบายและแผนสิ่งแวดล้อม ได้พิจารณาเสนอความเห็นเบื้องต้นเกี่ยวกับรายงานฯ ดังกล่าว ในคณะกรรมการผู้ชำนาญการพิจารณารายงานการวิเคราะห์ผลกระทบสิ่งแวดล้อมด้านโครงการ เหมืองแร่ พิจารณาในการประชุมครั้งที่ 1/2542 เมื่อวันที่ 8 มกราคม 2542 และที่ประชุมมีมติเห็นชอบ กับรายงานฯ ทั้งนี้ให้ยื่นคำขอประทานบัตรปฏิบัติตามมาตรการป้องกันและแก้ไขผลกระทบสิ่งแวดล้อมที่เสนอ ดังปรากฏรายละเอียดในเอกสารสิ่งที่ส่งมาด้วยหมายเลข 3

จึงเรียนมาเพื่อโปรดทราบ ทั้งนี้ สำนักงานฯ ได้สำเนาแจ้งให้ผู้ยื่นคำขอประทานบัตร ทราบด้วยแล้ว

ขอแสดงความนับถือ

รองเลขาธิการฯ ปฏิบัติราชการแทน  
เลขาธิการสำนักงานนโยบายและแผนสิ่งแวดล้อม

กองวิเคราะห์ผลกระทบสิ่งแวดล้อม





บริษัท เอส.พี.เอส. คอนซัลติ้ง เซอร์วิส จำกัด  
S.P.S. CONSULTING SERVICE CO., LTD.

สิ่งที่ส่งมาด้วย 1

ใบรับงานในกระบวนการผลิต  
วันที่ 566 วันที่ 5 ต.ค. 2541  
เวลา 14.00 น. ผู้รับ

A628/2541

5 สิงหาคม 2541

กองวิเคราะห์ผลกระทบสิ่งแวดล้อม  
รับที่ 269 ลงวันที่ 5 ต.ค. 2541  
เวลา 15.40 น. ผู้รับ

เรื่อง ขอส่งรายงานการวิเคราะห์ผลกระทบสิ่งแวดล้อม

เรียน เลขาธิการสำนักงานนโยบายและแผนสิ่งแวดล้อม

- สิ่งที่ส่งมาด้วย 1. รายงานการวิเคราะห์ผลกระทบสิ่งแวดล้อมฉบับหลัก จำนวน 5 เล่ม  
2. รายงานการวิเคราะห์ผลกระทบสิ่งแวดล้อมฉบับย่อ จำนวน 15 เล่ม

ตามหนังสือมอบอำนาจลงวันที่ 23 กรกฎาคม 2541 ให้บริษัท เอส.พี.เอส. คอนซัลติ้ง เซอร์วิส จำกัด เป็นผู้ดำเนินการในการจัดส่งรายงานการวิเคราะห์ผลกระทบสิ่งแวดล้อม โครงการเหมืองหินอุตสาหกรรมชนิดหินปูน เพื่อการก่อสร้าง ของห้างหุ้นส่วนจำกัด ไทพิพัฒน์ คำขอประทานบัตรที่ 12/2540 บริษัท ผลิตภัณฑ์ศิลาแสนสุข จำกัด คำขอประทานบัตรที่ 13/2540 บริษัท สหชัยศิลาทอง จำกัด คำขอประทานบัตรที่ 14/2540 นายจักรวาล ตั้งประกอบ คำขอประทานบัตรที่ 15/2540 ห้างหุ้นส่วนจำกัด เอส.เอส. (1995) การศิลา คำขอประทานบัตรที่ 16/2540 ซึ่งโครงการฯ ตั้งอยู่ที่ตำบลเหมือง อำเภอเมือง จังหวัดชลบุรี ตามจำนวนของเอกสารที่ส่งมาด้วยนี้ และพร้อมกันนี้บริษัทฯ ได้จัดส่งรายงานฉบับหลัก จำนวน 3 ชุด และรายงานฉบับย่อ จำนวน 3 ชุด ไปยังกรมทรัพยากรธรณีเรียบร้อยแล้ว

จึงเรียนมาเพื่อโปรดพิจารณาดำเนินการต่อไป

ขอแสดงความนับถือ



014 06/000



บริษัท เอส.พี.เอส. คอนซัลติ้ง เซอร์วิส จำกัด  
S.P.S. CONSULTING SERVICE CO., LTD.

A785/2541

รับที่ 814 - 5 ต.ก. 2541  
เวลา 10.30 น. ผู้รับ

5 ตุลาคม 2541

เรื่อง ขอส่งรายงานการวิเคราะห์ผลกระทบสิ่งแวดล้อม  
เรียน เลขาธิการสำนักงานนโยบายและแผนสิ่งแวดล้อม  
สิ่งที่ส่งมาด้วย รายงานการวิเคราะห์ผลกระทบสิ่งแวดล้อม (ฉบับเพิ่มเติม) จำนวน 15 ชุด

บริษัท เอส.พี.เอส. คอนซัลติ้ง เซอร์วิส จำกัด ขอส่งรายงานการวิเคราะห์ผลกระทบสิ่งแวดล้อม โครงการทำเหมืองหินอุตสาหกรรมชนิดหินปูน เพื่อการก่อสร้าง ค่าขอประทานบัตรที่ 12/2540, 13/2540, 14/2540, 15/2540 และ 16/2540 ของบริษัท สหชัยศิลาทอง จำกัด, ห้างหุ้นส่วนจำกัด ไทพิพัฒน์, บริษัท ผลิตภัณฑ์ศิลาแสนสุข จำกัด, นายจักรวาล ตั้งประกอบ และห้างหุ้นส่วนจำกัด เอส.เอส. (1995) การศิลา ซึ่งโครงการตั้งอยู่ที่ตำบลเหมือง อำเภอเมืองชลบุรี จังหวัดชลบุรี และพร้อมกันนี้บริษัทฯ ได้จัดส่งรายงานฯ จำนวน 3 ชุด ไปยังกรมทรัพยากรธรณีเรียบร้อยแล้ว จึงขอส่งรายงานดังกล่าวมาพร้อมนี้

จึงเรียนมาเพื่อพิจารณาดำเนินการต่อไป

ขอแสดงความนับถือ



524  
กคค. 5๓๑๒  
10-๑๑๖ -

เลขที่ 349 ลงวันที่ 5 ต.ก. 2541  
เวลา 11.00 น. ผู้รับ

มาตรการป้องกันและแก้ไขผลกระทบสิ่งแวดล้อมโครงการเหมืองแร่หินปูน เพื่อการก่อสร้างของทางหุ้นส่วนจำกัด ทัพพัฒน์, บริษัท ผลิตภัณฑ์ศิลาแสนสุข จำกัด, บริษัท สหชัยศิลาทอง จำกัด, นายจักรวาล ตั้งประกอบ และทางหุ้นส่วนจำกัด เอส.เอส. (1995) การศิลา คำขอประทานบัตรที่ 12, 13, 14, 15 และ 16/2540 ตั้งอยู่ที่ตำบลเหมือง อำเภอเมือง จังหวัดชลบุรี

## 1 - มาตรการป้องกันและแก้ไขผลกระทบสิ่งแวดล้อมที่เสนอในรายงานฯ

1.1 ให้เปิดหน้าเหมืองในลักษณะขั้นบันได ให้มีความกว้างของขั้นบันไดไม่น้อยกว่า 10 เมตร สูงไม่เกิน 10 เมตร และควบคุมความลาดชันหน้าเหมืองรวมไม่เกิน 45 องศา

1.2 ให้ใช้วัตถุระเบิด AN-FO ในการเปิดหน้าเหมืองและให้ทำการระเบิดวันละไม่เกิน 1 ครั้ง ในช่วงเวลา 16.00 - 17.00 น. และก่อนการระเบิดต้องมีสัญญาณแจ้งเตือนก่อนในรัศมีไม่น้อยกว่า 500 เมตร พร้อมทั้งต้องมีวิศวกรควบคุมตลอดเวลา

1.3 ในการเปิดหน้าเหมืองให้เปิดหน้าเหมืองจำนวน 4 หน้า ตามแผนผังโครงการบริเวณใดที่เปิดหน้าเหมืองยังไม่ถึงหรือบริเวณที่ไม่เกี่ยวข้องกับกิจกรรมการทำเหมือง ต้องรักษาสภาพเดิมไว้มากที่สุด

1.4 ให้จัดเตรียมพื้นที่เก็บกองเปลือกดินจำนวน 4 แห่ง โดยมีขนาด 15, 9, 2 และ 4 ไร่ ให้เก็บกองสูงไม่เกิน 7 เมตร และสร้างคันทำนบและคูเบี่ยงเบนทางน้ำล้อมรอบเพื่อระบายน้ำลงสู่บ่อดักตะกอน โดยระบายน้ำมีขนาดกว้าง 1.5 เมตร ท่อร่องกว้าง 1 เมตร ลึก 1 เมตร คันทำนบมีขนาดฐานกว้าง 1.5 เมตร สูง 1 เมตร ด้านบนกว้าง 0.50 เมตร สำหรับบ่อดักตะกอนกำหนดให้มีจำนวน 4 บ่อ ตามพื้นที่เก็บกองเปลือกดินโดยมีขนาด 30x30x5 25x25x4 20x20x5 และ 10x10x4 ลบ.ม. ตามลำดับ

1.5 ให้ปลูกพืชคลุมดินบริเวณพื้นที่เก็บกองดิน และให้ปลูกหญ้าแฝกโดยรอบพื้นที่เก็บกองคูเบี่ยงเบนทางน้ำ คันทำนบ และบริเวณโดยรอบบ่อดักตะกอน

1.6 โรงรับหินจะต้องสร้างเป็นระบบปิด และให้ติดตั้งระบบสเปรย์น้ำตามจุดต้นกำเนิดฝุ่น และให้ทำการสเปรย์น้ำตลอดเวลาที่มีการบดและย่อยหิน รวมทั้งการฉีดพรมน้ำบริเวณลานกองแร่ และต้องปฏิบัติตามประกาศกรมทรัพยากรธรณี เรื่อง การประกอบกิจการโรงรับหิน อย่างเคร่งครัด



1.7 ให้อุปกรณ์ไม้ยืนต้นล้อมรอบโรงเรือน และตามแนวขอบประตอมนั้ตรด้านทิศตะวันตก ตะวันตกเฉียงใต้ และตะวันตกเฉียงเหนือ โดยปลูกให้มีระยะ 2 x 2 เมตร จำนวนอย่างน้อย 2 แถว และให้อุปกรณ์ปลูกในบริเวณช่องว่างระหว่างไม้ยืนต้นโดยปลูกให้มีระยะ 20 x 20 เซนติเมตร

1.8 ในการขนส่งแร่ต้องควบคุมน้ำหนักบรรทุกและความเร็วตามที่ทางราชการกำหนด โดยในช่วงที่ผ่านชุมชนให้ใช้ความเร็วไม่เกิน 25 กิโลเมตรต่อชั่วโมง และให้ใช้ผ้าใบปิดคลุมกระบะบรรทุกให้มิดชิด พร้อมทั้งให้ฉีดพรมน้ำบริเวณเส้นทางขนส่งแร่ เพื่อป้องกันการฟุ้งกระจายของฝุ่นละออง

1.9 ให้จัดเตรียมอุปกรณ์ป้องกันอันตรายส่วนบุคคลให้เหมาะสมกับประเภทงานให้กับคนงานทุกคน พร้อมทั้งตรวจสอบสภาพคนงานอย่างน้อยปีละ 2 ครั้ง

1.10 ให้ติดตามตรวจสอบคุณภาพอากาศทุก 4 เดือน จำนวน 5 สถานี คือ บริเวณชุมชน บ้านไร่ไหล่า บ้านดอนบน วัดหน้าเขาบ่อยาง โรงโม่ผลิตภัณฑ์ศิลาแสนสุข และโรงโม่ไฟฟ้าพัฒนา พร้อมทั้งรายงานผลการตรวจวัดให้สำนักงานนโยบายและแผนสิ่งแวดล้อม ทราบทุกครั้ง

1.11 ให้ติดตามตรวจสอบคุณภาพน้ำทุก 4 เดือน จำนวน 7 สถานี คือ บริเวณน้ำบ่อต้น บ้านไร่ไหล่า น้ำบ่อต้นบ้านดอนบน น้ำบ่อต้นบ้านดอนกลาง สระน้ำบ้านดอนบน คลองบางโปรง และน้ำบาดาลบ้านดอนบนโดยการตรวจวัดค่า pH ปริมาณตะกอนแขวนลอย ปริมาณตะกอนละลายน้ำ ค่าความกระด้าง ค่าความขุ่น ปริมาณเหล็กกรรม และปริมาณซัลเฟต พร้อมทั้งรายงานผลการตรวจวัดให้สำนักงานนโยบายและแผนสิ่งแวดล้อม ทราบทุกครั้ง

1.12 ให้ดำเนินการฟื้นฟูพื้นที่ภายหลังการทำเหมืองแร่แล้ว โดยการปรับความลาดชัน ปรับสภาพภูมิประเทศของพื้นที่ผ่านการทำเหมืองแล้ว โดยรายละเอียดให้ปฏิบัติตามที่เสนอไว้ในรายงานฯ

## 2. มาตรการป้องกันและแก้ไขผลกระทบสิ่งแวดล้อมที่กำหนดโดยสำนักงานนโยบายและแผนสิ่งแวดล้อม

2.1 ให้ดำเนินการติดตั้งระบบสเปรย์น้ำให้เรียบร้อยภายใน 6 เดือน นับแต่วันที่ได้อำนาจประทานบัตรแล้ว จะต้องทำการปลูกไม้ยืนต้นโตเร็วแบบสลับพื้นปลาน้อยอย่างน้อย 2 แถว ตามแผนหมายเลข 3144 ด้านที่อยู่ติดต่อกับโรงเรือนและพื้นที่โครงการ

2.2 ให้ติดตามตรวจสอบแรงสั่นสะเทือนและแรงอัดอากาศทุก 4 เดือน จำนวน 3 สถานี คือ บ้านไร่ไหล้า บ้านดอนบน วัดหน้าเขาบ่อยาง พร้อมทั้งแจ้งให้สำนักงานนโยบายและแผนสิ่งแวดล้อมทราบทุกครั้ง

2.3 ในบริเวณด้านเหนือของแปลงคำขอประทานบัตรที่ 15/2540 จะติดต่อกับสภาพภูเขาที่ยังคงความอุดมสมบูรณ์ จึงให้เว้นระยะไม่ทำเหมืองในแปลงหมวดหลักฐานที่ 2, 3, 4, 5 และ 6 เพื่อกันไว้เป็นพื้นที่ Buffer Zone และให้ปลูกไม้ยืนต้นเร็วในพื้นที่ที่เว้นไว้ รวมทั้งให้จัดทำแนวเขตพื้นที่ห้ามมีการทำเหมืองให้ชัดเจน

2.3 ให้เสนอแผนผังการทำเหมืองแร่รวมของการทำเหมืองที่ต่ำกว่าระดับผิวดิน พร้อมกับมาตรการป้องกันผลกระทบ ผนวกกับรายงานการติดตามตรวจสอบคุณภาพสิ่งแวดล้อมที่ต้องรายงานให้สำนักงานนโยบายและแผนสิ่งแวดล้อม

2.4 ในการใช้วัตถุระเบิดเปิดหน้าเหมืองให้ใช้ปริมาณไม่เกิน 150 กิโลกรัมต่อจังหวะถ่วง และให้ทำการระเบิดในช่วงเวลา 17.00 น.

2.5 ในบริเวณแปลงคำขอประทานบัตรที่ 14/2540 เป็นพื้นที่ที่ยังไม่เคยผ่านการทำเหมืองแร่มาก่อน และยังมีสภาพที่สมบูรณ์ จึงให้เว้นระยะไม่ทำเหมืองในระหว่างหมวดหลักฐานที่ 5 - 11 สำหรับการป้องกันผลกระทบต่อพื้นที่ที่อยู่ต่อเนื่องกับกลุ่มแปลงคำขอฯ ซึ่งยังมีสภาพที่สมบูรณ์อยู่ และให้จัดทำแนวเขตพื้นที่ห้ามมีการทำเหมืองให้ชัดเจน

2.6 ให้ดำเนินการปลูกต้นไม้ยืนต้นโตเร็วภายหลังจากรับประทานบัตรแล้ว และก่อนที่จะมีการดำเนินการโครงการ โดยปลูกให้มีระยะ 2 x 2 เมตร ในพื้นที่เว้นการทำเหมือง รวมทั้งให้มีการบำรุงรักษาต้นไม้เหล่านั้นให้มีความเจริญเติบโตที่ดี

2.7 หากได้รับการร้องเรียนจากราษฎรที่อาศัยอยู่บริเวณใกล้เคียงว่า ได้รับความเดือดร้อนรำคาญจากการดำเนินการโครงการ หรือสาธารณสุขสมบัติได้รับความเสียหายจากกิจกรรมเหมืองแร่ และสำนักงานนโยบายและแผนสิ่งแวดล้อมได้ตรวจพบว่า ไม่ปฏิบัติตามมาตรการที่กำหนดไว้ ผู้ถือประทานบัตรจะต้องยินยอมยุติการทำเหมืองตามคำสั่งของทางราชการ แล้วแก้ไขเหตุแห่งความเดือดร้อนให้เสร็จสิ้นก่อนที่จะดำเนินการต่อไป

2.8 หากผู้ถือประทานบัตรมีความประสงค์ที่จะเปลี่ยนแปลงวิธีการทำเหมืองหรือเปลี่ยนแปลงเพิ่มเติมชนิดแร่หรือการดำเนินงานที่แตกต่างจากที่เสนอไว้ในรายงานฯ จะต้องเสนอรายละเอียดเกี่ยวกับวิธีการทำเหมืองและการดำเนินงานในการเปลี่ยนแปลงดังกล่าว ประกอบกับมาตรการป้องกันผลกระทบที่สอดคล้องกับการเปลี่ยนแปลงใหม่ให้สำนักงานนโยบายและแผนสิ่งแวดล้อมพิจารณาให้ความเห็นชอบด้านสิ่งแวดล้อมก่อน

2.9 ให้ทำการปรับปรุงพื้นที่ที่โครงการฯ ที่ผ่านการทำเหมืองแร่แล้ว พร้อมทั้งให้รายงานผลการดำเนินงานให้สำนักงานนโยบายและแผนสิ่งแวดล้อมและกรมทรัพยากรธรณีทราบทุก 3 ปี นับจากวันที่ได้รับอนุญาตประทานบัตร

2.10 ในระหว่างการทำเหมืองหากขุดพบวัตถุโบราณ หรือร่องรอยของโบราณคดี ไม่ว่าเป็นภาพเขียนสีหรืออื่น ๆ ที่มีความสำคัญทางประวัติศาสตร์ จะต้องรายงานและขอความร่วมมือกรมศิลปากร หรือสำนักงานศิลปากรในท้องถิ่นเข้าไปดำเนินการตรวจสอบพื้นที่ ทั้งนี้ในระหว่างการสำรวจจะต้องหยุดการทำเหมืองชั่วคราว และหากพิสูจน์แล้วว่าเป็นแหล่งโบราณคดี ผู้ถือประทานบัตรจะต้องปฏิบัติตามเงื่อนไขของหน่วยงานที่เกี่ยวข้องโดยไม่มีข้อเรียกร้องใด ๆ

# เอกสารแนบ 2

สำเนาประธานบัตร



# ประธานบัตร

ประธานบัตรที่ ๒๐๓๗๔ / ๑๕๒๔๘  
 ครอบงำออกให้แก่วางหน้าสวนหน้าวัด ทัพพมท อายุ.....ปี สัญชาติไทย.....  
 ๕๓/๒ ครอบงำ/ชอย.....  
 ณ หมู่ที่ ๑ ตำบล/แขวง หนองช้างคอก  
 อำเภอ/..... จังหวัด เชียงใหม่  
 เพื่อให้ทำเหมือง (บนบก/ในทะเล).....  
 ณ ตำบล เพลิง อำเภอ พะเยา จังหวัด เชียงใหม่  
 มีอายุ.....๑๐.....ปี นับแต่วันที่ ๒๓ เดือน กรกฎาคม พ.ศ. ๒๕๖๒  
 และสิ้นอายุวันที่ ๒๒ เดือน กรกฎาคม พ.ศ. ๒๕๖๒  
 เป็นเนื้อที่ ๑๖ ไร่ งาน ๕๑ ตารางวา

ภายในเขตที่กำหนดตามแผนที่แนบท้ายประธานบัตร โดยมีรายละเอียดที่กำหนดไว้ตามลำดับดังต่อไปนี้

- |  |                     |
|--|---------------------|
| (1) แผนที่แนบท้ายประธานบัตร  | แสดงไว้ในลำดับที่ 1 |
| (2) เงื่อนไขการอนุญาตประธานบัตร  | แสดงไว้ในลำดับที่ 2 |
| (3) แผนผังโครงการทำเหมือง  | แสดงไว้ในลำดับที่ 3 |
| (4) มาตรการป้องกันและแก้ไขผลกระทบสิ่งแวดล้อม   | แสดงไว้ในลำดับที่ 4 |
| (5) การชำระค่าธรรมเนียมเพื่อใช้เนื้อที่<br>ในการทำเหมืองประจำปี  | แสดงไว้ในลำดับที่ 5 |
| (6) การเพิ่มเติมชนิดของแร่ที่จะทำเหมือง<br>การเปลี่ยนแปลงวิธีการทำเหมือง<br>แผนผังโครงการทำเหมืองและเงื่อนไข | แสดงไว้ในลำดับที่ 6 |
| (7) บันทึกการต่ออายุประธานบัตร   | แสดงไว้ในลำดับที่ 7 |
| (8) บันทึกการโอนประธานบัตร   | แสดงไว้ในลำดับที่ 8 |
| (9) บันทึกการหยุดการทำเหมือง   | แสดงไว้ในลำดับที่ 9 |

ออกให้ ณ วันที่ ๒๓ เดือน กรกฎาคม พ.ศ. ๒๕๖๒



แผนที่แนบท้ายประทานบัตรที่.....

๒๑๓๗๘ / ๑๕๒๕๘

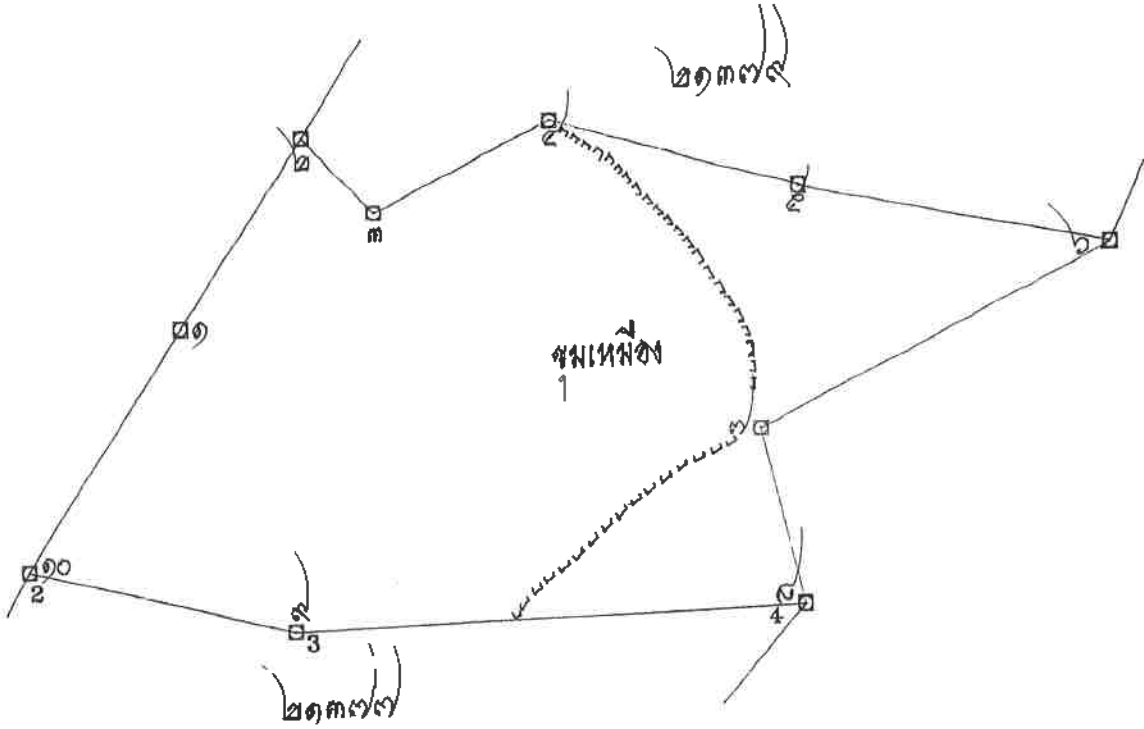
คำขอที่..... ๑๒ / ๒๕๕๐

ระหว่างที่

๑๕๖๖ เหนือ

ลำดับ  
 มุมหมายเลข...  
 มุมหมายเลข...  
 มุมหมายเลข...  
 มุมหมายเลข...  
 มุมหมายเลข...  
 มุมหมายเลข...

๗.713400 เมตร  
 น.146๑200 เมตร



เนื้อที่.....ไร่.....งาน.....ตารางวา

มาตราส่วน..... ๑: 2000

จากมุมหมายเลข..... ๑	ถึงมุมหมายเลข..... ๒	ทิศ..... ๓๓	องศา..... ๑๕	ลิบดา..... ๓๓	ระยะ..... ๓๓	๓๓	๓๓
จากมุมหมายเลข..... ๒	ถึงมุมหมายเลข..... ๓	ทิศ..... ๑๓๓	องศา..... ๒๕	ลิบดา..... ๓๓	ระยะ..... ๓๓	๓๓	๓๓
จากมุมหมายเลข..... ๓	ถึงมุมหมายเลข..... ๔	ทิศ..... ๑๓	องศา..... ๒๕	ลิบดา..... ๓๓	ระยะ..... ๓๓	๓๓	๓๓
จากมุมหมายเลข..... ๔	ถึงมุมหมายเลข..... ๕	ทิศ..... ๑๐๖	องศา..... ๐๕	ลิบดา..... ๓๓	ระยะ..... ๓๓	๓๓	๓๓
จากมุมหมายเลข..... ๕	ถึงมุมหมายเลข..... ๖	ทิศ..... ๑๐๕	องศา..... ๐๖	ลิบดา..... ๓๓	ระยะ..... ๓๓	๓๓	๓๓



## เงื่อนไขในการออกประทานบัตร

ดังต่อไปนี้

ผู้ถือประทานบัตรต้องปฏิบัติตามเงื่อนไขในการออกประทานบัตรเกี่ยวกับเรื่องที่กำหนด

ข้อ 1 ชนิดแร่ที่ทำเหมืองและวิธีการทำเหมือง

ชนิดแร่หินอุตสาหกรรมชนิดหินปูน (เพื่ออุตสาหกรรมก่อสร้าง)

โดยวิธีเหมืองหยาบ

ข้อ 2 วันเปิดการทำเหมืองครั้งแรกหลังได้รับประทานบัตร

ต้องเปิดการทำเหมืองภายในเวลา 1 ปี นับตั้งแต่วันที่ได้รับประทานบัตร

ข้อ 3 การให้ความคุ้มครองแก่คนงานและความปลอดภัยแก่บุคคลภายนอกที่มีได้กำหนดไว้แล้ว

ในกฎกระทรวง

ต้องปฏิบัติตามมาตรการรักษาความปลอดภัยในเรื่องการรักษาความปลอดภัย

ในการทำเหมืองและส่งเสริมสวัสดิภาพของคนงาน ตามข้อ 13 แห่งแผนผังโครงการทำเหมือง

แนบท้ายประทานบัตรฉบับนี้

ข้อ 4 การจัดการกับขุม หลุม ปล่อง น้ำขุ่นข้นหรือมูลดินทราย ที่เกิดจากการทำเหมืองและแต่งแร่

ต้องดำเนินการปรับปรุงสภาพพื้นที่ทำเหมืองแล้ว ตามมาตรการที่กำหนดไว้ในข้อ 12

แห่งแผนผังโครงการทำเหมืองแร่ แนบท้ายประทานบัตรฉบับนี้

ลำดับที่ -

ข้อ 5 การปรับสภาพพื้นที่ที่เกิดจากการทำเหมืองแร่และแต่งแร่

ต้องดำเนินการปรับสภาพพื้นที่ที่เกิดจากการทำเหมืองแร่และการแต่งแร่

พร้อมควบคู่ไปกับการทำเหมือง โดยปฏิบัติตามมาตรการที่กำหนดไว้ในข้อ 12 แห่งแผนผัง

โครงการทำเหมืองแร่ แยกท้ายประทานบัตรฉบับนี้

ข้อ 6 มาตรการในการป้องกันและแก้ไขผลกระทบสิ่งแวดล้อม

ต้องปฏิบัติตามเงื่อนไขและมาตรการป้องกันและแก้ไขผลกระทบสิ่งแวดล้อม

ที่กำหนดไว้ในรายงานการวิเคราะห์ผลกระทบสิ่งแวดล้อม และปฏิบัติตามมาตรการป้องกัน

และแก้ไขผลกระทบสิ่งแวดล้อม ที่กำหนดโดยสำนักงานนโยบายและแผนสิ่งแวดล้อม

แยกท้ายประทานบัตรฉบับนี้

และเงื่อนไขเกี่ยวกับเรื่องดังต่อไปนี้ด้วย ถ้ามี

ข้อ 7 การให้ผลประโยชน์พิเศษเพื่อประโยชน์แก่รัฐ

ต้องให้ผลประโยชน์พิเศษเพื่อประโยชน์แก่รัฐ ตามข้อตกลงการจ่ายผลประโยชน์พิเศษ

เพื่อประโยชน์แก่รัฐ ฉบับลงวันที่ 17 กันยายน 2541 แยกท้ายประทานบัตรฉบับนี้

ข้อ 8 การใช้ที่ดินในเขตเหมืองแร่

ต้องปฏิบัติตามวิธีการทำเหมืองและแผนการทำเหมือง ตามที่กำหนดไว้ในข้อ 3

แห่งแผนผังโครงการทำเหมืองแร่ แยกท้ายประทานบัตรฉบับนี้

ข้อ 9 การทำเหมืองใกล้ทางหลวงหรือทางน้ำสาธารณะ

ข้อ 10 การเข้าทำประโยชน์ในพื้นที่ป่าตามกฎหมายว่าด้วยป่าไม้

1. ต้องใช้พื้นที่ที่ได้รับอนุญาตเพื่อกิจการที่ขออนุญาตเท่านั้น และห้ามมิให้ตัด

ในเขตพื้นที่ก่อนได้รับอนุญาต

2. ต้องปฏิบัติตามกฎหมายว่าด้วยป่าสงวนแห่งชาติ หรือกฎหมายว่าด้วยการ

ตลอดจนกฎกระทรวง ข้อกำหนด ประกาศ ระเบียบ ข้อบังคับ หรือเงื่อนไขซึ่งออกตามกฎหมาย

3. ต้องทำการปลูกป่าชดเชยและบำรุงรักษาป่าที่ปลูกในจำนวนพื้นที่เท่ากับพื้นที่ที่

ไว้ในแผนผังโครงการทำเหมืองแร่ตามที่ป่าไม้เขตท้องที่กำหนดภายในระยะเวลาที่ได้รับอนุญาต

ข้อ 11 เงื่อนไขพิเศษสำหรับประทานบัตรทำเหมืองในทะเลตาม มาตรา 45 แห่งพระราชบัญญัติ

พ.ศ. 2510

## แผนผังโครงการทำเหมือง

ตามรายละเอียดแผนผังโครงการทำเหมืองแร่  
หินอุตสาหกรรมชนิดหินปูน (เพื่ออุตสาหกรรมก่อสร้าง)

โดยวิธีเหมืองหาบ

สำหรับคำขอประทานบัตรที่ 12/2540

หมายเลขหลักหมายเขตเหมืองแร่ที่ 21378

ของ ห้างหุ้นส่วนจำกัด ไทพิพัฒนา

ที่ตำบลเหมือง อำเภอเมืองชลบุรี จังหวัดชลบุรี

แนบท้ายประทานบัตรฉบับนี้

## มาตรการป้องกันและแก้ไขผลกระทบสิ่งแวดล้อม

ตามรายงานการวิเคราะห์ผลกระทบสิ่งแวดล้อมโครงการท่าเหมืองแร่

หินอุตสาหกรรมชนิดหินปูน (เพื่ออุตสาหกรรมก่อสร้าง)

สำหรับคำขอประทานบัตรที่ 12/2540

ของ ห้างหุ้นส่วนจำกัด ไทพิพัฒน์

ที่ตำบลเหมือง อำเภอเมืองชลบุรี จังหวัดชลบุรี

และ

มาตรการป้องกันและแก้ไขผลกระทบสิ่งแวดล้อมที่กำหนดโดยสำนักงานนโยบายและแผนสิ่งแวดล้อม

ตามหนังสือที่ วว 0804/980 ลงวันที่ 21 มกราคม 2542

และที่กำหนดเพิ่มเติมโดยการมอดุสสาหกรรมพื้นฐานและการเหมืองแร่ กองบริหารสิ่งแวดล้อม

ตามหนังสือ ที่ อก 0508/132 ลงวันที่ 11 มกราคม 2560

แนบท้ายประทานบัตรฉบับนี้

ปี... ๒๕๖๐  
ปี... ๒๕๖๑  
ปี... ๒๕๖๒  
ปี... ๒๕๖๓  
ปี...  
ปี...  
ปี...  
ปี...

ผลการพิจารณารายงานการศึกษาผลกระทบ  
สิ่งแวดล้อมและมาตรการป้องกันแก้ไขสำหรับ  
คำขอต่ออายุประทานบัตรที่ 4/2551



ผู้รับ

ที่

กรมอุตสาหกรรมพื้นฐานและการเหมืองแร่  
ถนนพระรามที่ 6 กทม. 10400

10 สิงหาคม 2553

เรื่อง ผลการพิจารณารายงานการศึกษาผลกระทบสิ่งแวดล้อมและมาตรการป้องกันแก้ไขสำหรับคำขอต่ออายุประทานบัตรที่ 4/2551 (ประทานบัตรที่ 21378/15248) ร่วมแผนผังโครงการทำเหมืองเดียวกันกับคำขอต่ออายุประทานบัตรที่ 3/2551 (ประทานบัตรที่ 21379/15245)

เรียน ผู้ว่าราชการจังหวัดชลบุรี

- สิ่งที่ส่งมาด้วย 1. สำเนาหนังสือห้างหุ้นส่วนจำกัด ไทพิพัฒน์ ที่ ทพ.060/2553 ลงวันที่ 14 กรกฎาคม 2553
2. มาตรการป้องกันและแก้ไขผลกระทบสิ่งแวดล้อมสำหรับคำขอต่ออายุประทานบัตรที่ 4/2551 (ประทานบัตรที่ 21378/15248) ร่วมแผนผังโครงการทำเหมืองเดียวกันกับคำขอต่ออายุประทานบัตรที่ 3/2551 (ประทานบัตรที่ 21379/15245) จำนวน 1 ฉบับ

ด้วย ห้างหุ้นส่วนจำกัด ไทพิพัฒน์ ได้ส่งรายงานการศึกษาผลกระทบสิ่งแวดล้อมและมาตรการป้องกันแก้ไขสำหรับคำขอต่ออายุประทานบัตรที่ 4/2551 (ประทานบัตรที่ 21378/15248) ร่วมแผนผังโครงการทำเหมืองเดียวกันกับคำขอต่ออายุประทานบัตรที่ 3/2551 (ประทานบัตรที่ 21379/15245) ชนิดแร่หินอุตสาหกรรมชนิดหินปูน เพื่ออุตสาหกรรมก่อสร้าง ของบริษัท ผลิตภัณฑ์ศิลาแสนสุข จำกัด ที่ตำบลเหมือง อำเภอมือง จังหวัดชลบุรี ให้กรมอุตสาหกรรมพื้นฐานและการเหมืองแร่ เพื่อพิจารณา รายละเอียดดังสิ่งที่ส่งมาด้วย 1

กรมอุตสาหกรรมพื้นฐานและการเหมืองแร่ ได้พิจารณารายงานฯ ดังกล่าวแล้ว มีความเห็นว่าการทำเหมืองที่ผ่านมา และที่จะดำเนินการต่อไปตามคำขอต่ออายุประทานบัตรที่ 4/2551 (ประทานบัตรที่ 21378/15248) ร่วมแผนผังโครงการทำเหมืองเดียวกันกับคำขอต่ออายุประทานบัตรที่ 3/2551 (ประทานบัตรที่ 21379/15245) ชนิดแร่หินอุตสาหกรรมชนิดหินปูน เพื่ออุตสาหกรรมก่อสร้าง ของบริษัท ผลิตภัณฑ์ศิลาแสนสุข จำกัด ที่ตำบลเหมือง อำเภอมือง จังหวัดชลบุรี สามารถควบคุมป้องกันผลกระทบสิ่งแวดล้อมที่จะเกิดจากการทำเหมืองให้อยู่ในระดับที่ยอมรับได้ กรมอุตสาหกรรมพื้นฐานและการเหมืองแร่ จึงให้ความเห็นชอบกับรายงานการศึกษาผลกระทบสิ่งแวดล้อมและมาตรการป้องกันแก้ไขตามที่เสนอ โดยให้ปฏิบัติตามมาตรการป้องกันและแก้ไขผลกระทบสิ่งแวดล้อมที่กำหนดไว้เดิม

/ในการอนุญาต...

Best  
4 av 4 0057  
0539 4 av 53  
0711  
0711 2 F.A. 59  
0711

มาตรการป้องกันและแก้ไขผลกระทบสิ่งแวดล้อม  
สำหรับคำขอต่ออายุประทานบัตรที่ 4/2551 (ประทานบัตรที่ 21378/15248)  
ของห้างหุ้นส่วนจำกัด ไททิพัฒน์  
ชนิดแร่หินอุตสาหกรรมชนิดหินปูน เพื่ออุตสาหกรรมก่อสร้าง  
ร่วมแผนผังโครงการทำเหมืองเดียวกันกับคำขอต่ออายุประทานบัตรที่ 3/2551  
(ประทานบัตรที่ 21379/15245)  
ของบริษัท ผลิตภัณฑ์ศิลาแลงสุข จำกัด  
ที่ ตำบลเหมือง อำเภอเมือง จังหวัดชลบุรี

---

1. ให้เว้นแนวเขตไม่ทำเหมืองจากขอบแปลงประทานบัตรด้านทิศตะวันตก ระหว่างหมุดหลักเขตที่ 2-1-10 อย่างน้อย 10 เมตร และเว้นพื้นที่ไม่ทำเหมืองด้านทิศตะวันออก ระหว่างหมุดหลักเขตที่ 6-7-8 ที่ติดขอบเขา ซึ่งเป็นพื้นที่ชั้นคุณภาพลุ่มน้ำชั้นที่ 2 ที่ระดับความสูงประมาณ 180-130 เมตร ระดับน้ำทะเลปานกลาง จากขอบเขตประทานบัตรเป็นระยะอย่างน้อยประมาณ 20-30 เมตร
2. กำหนดการเปิดหน้าเหมืองให้มีทิศทางและลำดับขั้นตอน ตลอดจนขอบเขตพื้นที่ทำเหมืองตามแผนผังโครงการทำเหมืองโดยเคร่งครัด โดยให้เริ่มทำเหมืองที่ระดับความสูง 130-100 เมตรจากระดับน้ำทะเลปานกลาง ลดระดับลงมาในลักษณะขั้นบันได มีความสูงของขั้นบันไดไม่เกิน 10 เมตร ความกว้างไม่น้อยกว่า 10 เมตร และควบคุมความลาดชันรวมของหน้าเหมืองไม่เกิน 45 องศา
3. ให้ใช้วัตถุระเบิดไม่เกิน 150 กิโลกรัมต่อจังหวะถ่วง และมีเก็บไฟฟ้าแบบถ่วงเวลาเป็นตัวจุดระเบิด ทำการระเบิดวันละ 1 ครั้ง ช่วงเวลาประมาณ 16.00-17.00 น. โดยกำหนดให้ก่อนและหลังการระเบิดต้องจัดให้มีเจ้าหน้าที่ตรวจตราและสัญญาณที่สามารถเห็นในรัศมี 200 เมตร และมีสัญญาณที่ได้ยินชัดเจนในรัศมี 500 เมตร พร้อมติดป้ายเตือนเวลาและเขตการใช้วัตถุระเบิดไว้ที่ปากทางเข้าเหมือง
- 4.ให้นำเปลือกดินในการเปิดหน้าเหมืองไปจัดเก็บในพื้นที่ราบที่เหมาะสมสำหรับใช้ในการฟื้นฟูพื้นที่หน้าเหมืองแบบขั้นบันไดที่ผ่านการทำเหมืองแร่แล้วแต่ละช่วงอย่างต่อเนื่อง พร้อมทั้งจัดให้มีคันทำนบดินร่วมกับคูระบายน้ำ เพื่อเบี่ยงเบนน้ำฝนชะล้างผ่านที่เก็บกองเปลือกดินลงสู่บ่อคัดตะกอน โดยให้ปลูกและบำรุงรักษาพืชคลุมดินเพื่อป้องกันการชะล้างพังทลายของหน้าดิน
5. ให้หมั่นดูแลขุดลอกคูระบายน้ำ เพื่อใช้รองรับปริมาณน้ำฝนชะล้างผ่านบริเวณพื้นที่โครงการ หน้าเหมือง บริเวณโรงโม่หินและที่เก็บกองแร่ ได้อย่างมีประสิทธิภาพ
6. ให้ใช้น้ำจากบ่อกักเก็บน้ำหรือแหล่งน้ำอื่นฉีดพรมน้ำบนเส้นทางขนส่งหินที่เป็นถนนลูกรังในบริเวณพื้นที่โครงการ ตามความเหมาะสมกับสภาพภูมิอากาศ เพื่อลดการฟุ้งกระจายของฝุ่นละออง พร้อมทั้งหมั่นดูแลปรับปรุงสภาพผิวจราจรเส้นทางขนส่งแร่ให้มีสภาพใช้งานได้ดีอยู่เสมอ

7. การขนส่งแร่ออกจากโรงโม่หินจะต้องควบคุมความเร็วและน้ำหนักของรถบรรทุกให้เป็นไปตามที่ทางราชการกำหนดและใช้ความเร็วไม่เกิน 25 กิโลเมตร/ชั่วโมง ในช่วงที่ผ่านชุมชน พร้อมทั้งให้ปิดคลุมกระเบบรถบรรทุกให้มีติดชิดก่อนออกนอกพื้นที่โครงการ

8. จัดหาและกำชับให้พนักงานสวมใส่อุปกรณ์ป้องกันอันตรายส่วนบุคคล เช่น หมวกนิรภัย รองเท้าบูท หน้ากากกันฝุ่น เครื่องป้องกันตา ป้องกันหู ตามความเหมาะสมของลักษณะงาน และจัดให้มีการตรวจสุขภาพของพนักงานอย่างน้อยปีละ 1 ครั้ง พร้อมทั้งรายงานผลให้กรมอุตสาหกรรมพื้นฐานและการเหมืองแร่ และสำนักงานนโยบายและแผนทรัพยากรธรรมชาติและสิ่งแวดล้อมทราบ

9. ให้ปรับปรุงโรงโม่หินมีระบบป้องกันและลดผลกระทบสิ่งแวดล้อมให้ครบถ้วนและมีประสิทธิภาพ ตามประกาศของกรมอุตสาหกรรมพื้นฐานและการเหมืองแร่ ลงวันที่ 12 มกราคม 2548 โดยจะต้องดำเนินการให้แล้วเสร็จก่อนได้รับอนุญาตต่ออายุประทานบัตร พร้อมทั้งให้มีการดูแลบำรุงรักษาและใช้ระบบป้องกันและลดผลกระทบสิ่งแวดล้อมในขณะทำการผลิตแร่โดยเคร่งครัด โดยเฉพาะระบบป้องกันและลดการฟุ้งกระจายของฝุ่นละออง

10. ให้ติดตามตรวจสอบคุณภาพสิ่งแวดล้อม และรายงานผลให้กรมอุตสาหกรรมพื้นฐานและการเหมืองแร่ และสำนักงานนโยบายและแผนทรัพยากรธรรมชาติและสิ่งแวดล้อมทราบ โดยมีรายละเอียด ดังนี้

10.1 ให้ทำการตรวจวัดปริมาณฝุ่นละอองแขวนลอยในอากาศ (TSP) ที่บริเวณชุมชนบ้านไร่ไผ่หล้า บ้านคอนบน วัดหน้าเขาบ่อทราย และโรงโม่หินของโครงการ ปีละ 2 ครั้ง ในช่วงเดือนกุมภาพันธ์-เมษายน และเดือนกันยายน-พฤศจิกายน

10.2 ให้ทำการตรวจวัดระดับเสียงและแรงสั่นสะเทือนจากการใช้วัตถุระเบิด ที่บริเวณชุมชนบ้านไร่ไผ่หล้า บ้านคอนบน และวัดหน้าเขาบ่อทราย ปีละ 2 ครั้ง ในช่วงเดือนกุมภาพันธ์-เมษายน และเดือนกันยายน-พฤศจิกายน

10.3 ให้ติดตามตรวจวัดคุณภาพน้ำใต้ดินและน้ำผิวดิน ที่บริเวณน้ำบ่อต้น บ้านไร่ไผ่หล้า น้ำบ่อต้น บ้านคอนบน น้ำบ่อต้นบ้านคอนกลาง น้ำบาดาลบ้านคอนบน คลองบางโปร่ง และสระน้ำบ้านคอนกลาง โดยให้ตรวจวิเคราะห์ค่าความเป็นกรด-ด่าง ความขุ่น ของแข็งแขวนลอย ของแข็งละลายทั้งหมด ความกระด้าง ปริมาณเหล็กกรวม และปริมาณซัลเฟต ปีละ 2 ครั้ง ในช่วงเดือนกุมภาพันธ์-เมษายน และเดือนกันยายน-พฤศจิกายน

11. ให้ทำการฟื้นฟูสภาพพื้นที่ที่ใช้ทำเหมืองควบคู่ไปกับการทำเหมือง ดังนี้

11.1 ให้ขุดหลุมหรือร่องบนชั้นบันไดหน้าเหมืองบนภูเขาที่ทำถึงขอบเขตที่ทำเหมืองแล้ว พร้อมทั้งนำเปลือกดินใส่หลุมหรือร่องดังกล่าว รวมทั้งพื้นชั้นบันไดให้เต็มแล้วปลูกพืชคลุมดิน ไม้พุ่มและไม้ยืนต้นท้องถิ่นหรือไม้โตเร็วให้แน่นทึบ โดยให้ฟื้นฟูชั้นบันไดหน้าเหมืองควบคู่ไปกับการทำเหมือง ดังแนวทางดำเนินการในเอกสารแนบ เพื่อลดผลกระทบด้านทัศนียภาพพื้นที่ที่ทำเหมืองแล้ว

11.2 ให้รักษาสภาพพืชพรรณที่มีอยู่เดิมพร้อมปลูกเสริมไม้ยืนต้นท้องถิ่นหรือไม้โตเร็ว หรือไม้ดอกไม้ประดับ ระยะปลูก 2x2 เมตร ในพื้นที่ที่เว้นไม่ทำเหมืองและพื้นที่ว่าง พร้อมทั้งดูแลรักษาต้นไม้เหล่านั้นให้มีความเจริญเติบโตที่ดี เพื่อเพิ่มพื้นที่สีเขียวในพื้นที่โครงการ

11.3 ให้ปรับสภาพและฟื้นฟูชั้นบันไดหน้าเหมืองซึ่งมีลักษณะเป็นบ่อเหมืองลึกลงไปจากระดับพื้นดินโดยรอบ โดยการปรับลดความลาดชันของชั้นบันไดให้อยู่ในสภาพแข็งแรงและปลอดภัย และทำการปลูกพืชคลุมดินบนชั้นบันไดและผนังชั้นบันไดที่อยู่เหนือระดับกักเก็บน้ำเพื่อใช้สอยต่อไป

ทั้งนี้ ให้จัดทำแผนและรายงานผลการดำเนินการฟื้นฟูพื้นที่เหมืองให้กรมอุตสาหกรรมพื้นฐานและการเหมืองแร่ และสำนักงานนโยบายและแผนทรัพยากรธรรมชาติและสิ่งแวดล้อมทราบ ทุก 3 ปี นับจากวันที่ได้รับอนุญาตการต่ออายุประทานบัตรฯ

12. บริเวณอื่นๆ หลังเลิกใช้ในกิจการเกี่ยวเนื่องกับการทำเหมืองแล้ว ให้รื้อถอนเครื่องจักรอุปกรณ์และโรงเรือนออกจากพื้นที่ พร้อมทั้งปรับสภาพพื้นที่และนำเปลือกดินจากที่เก็บกองไว้มาปิดทับเพื่อปลูกพืชคลุมดินและต้นไม้ท้องถิ่นหรือไม้โตเร็วให้เต็มพื้นที่ โดยให้แล้วเสร็จก่อนประทานบัตรจะสิ้นอายุไม่น้อยกว่า 3 เดือน

13. ให้ผู้ถือประทานบัตรส่งรายงานผลการปฏิบัติตามมาตรการป้องกันและแก้ไขผลกระทบสิ่งแวดล้อมตามที่กรมอุตสาหกรรมพื้นฐานและการเหมืองแร่กำหนดไว้ ซึ่งจัดทำโดยวิศวกรควบคุมการทำเหมืองให้กรมอุตสาหกรรมพื้นฐานและการเหมืองแร่ทราบและตรวจสอบทุก 6 เดือน ในช่วงเดือนพฤษภาคม-กรกฎาคม และเดือนพฤศจิกายน-มกราคม ของทุกปี

14. หากพนักงานเจ้าหน้าที่ตรวจสอบพบว่า การปฏิบัติงานของวิศวกรควบคุมภายใต้ ข้อ 13 บกพร่องหรือมีการรายงานอันเป็นเท็จ ให้ผู้ถือประทานบัตรดำเนินการเปลี่ยนวิศวกรควบคุมภายใน 15 วันทำการนับจากวันที่กรมอุตสาหกรรมพื้นฐานและการเหมืองแร่มีคำสั่ง

15. ผู้ถือประทานบัตรต้องอำนวยความสะดวกและให้ความร่วมมือกับพนักงานเจ้าหน้าที่ในการตรวจสอบกำกับดูแลตามมาตรการป้องกันและแก้ไขผลกระทบสิ่งแวดล้อมที่กรมอุตสาหกรรมพื้นฐานและการเหมืองแร่กำหนด

16. หากได้รับการร้องเรียนจากราษฎรในบริเวณใกล้เคียงว่าได้รับความเดือดร้อนรำคาญจากการดำเนินโครงการ หรือสาธารณสมบัติได้รับความเสียหายจากการทำเหมืองและกิจกรรมที่เกี่ยวข้อง และทางราชการได้ตรวจพบว่า ไม่ปฏิบัติตามมาตรการที่ได้กำหนดไว้ ผู้ถือประทานบัตรจะต้องยุติการทำเหมืองตามคำสั่งของทางราชการ แล้วแก้ไขเหตุแห่งความเดือดร้อนให้เสร็จสิ้นก่อนที่จะดำเนินการต่อไป

17. หากผู้ถือประทานบัตรมีความประสงค์จะเปลี่ยนแปลงรายละเอียดการทำเหมืองหรือการดำเนินกิจกรรมเกี่ยวเนื่องที่แตกต่างจากที่เสนอไว้ในรายงานการศึกษาผลกระทบสิ่งแวดล้อมและมาตรการป้องกันแก้ไขสำหรับคำขอต่ออายุประทานบัตร จะต้องเสนอรายละเอียดที่จะเปลี่ยนแปลงดังกล่าว พร้อมทั้งข้อมูลเหตุผลความจำเป็นและมาตรการป้องกันแก้ไขผลกระทบสิ่งแวดล้อมที่สอดคล้องกับการเปลี่ยนแปลง ให้กรมอุตสาหกรรมพื้นฐานและการเหมืองแร่ พิจารณาให้ความเห็นชอบก่อน


18. ในระหว่างการทำเหมืองหากขุดพบโบราณวัตถุ หรือร่องรอยโบราณคดี ไม่ว่าเป็นภาพเขียนสีหรืออื่นๆ ที่มีความสำคัญทางประวัติศาสตร์ จะต้องรายงานและขอความร่วมมือกรมศิลปากร หรือสำนักงานศิลปากรในท้องที่เข้าไปดำเนินการตรวจสอบพื้นที่ ทั้งนี้ในระหว่างการทำเหมืองจะต้องหยุดการทำเหมืองชั่วคราวและหากพิสูจน์แล้วว่าเป็นแหล่งโบราณคดี ผู้ถือประทานบัตรจะต้องปฏิบัติตามเงื่อนไขของหน่วยงานที่เกี่ยวข้องโดยไม่มีข้อเรียกร้องใดๆ

-----

สำนักบริหารสิ่งแวดล้อม

กรมอุตสาหกรรมพื้นฐานและการเหมืองแร่

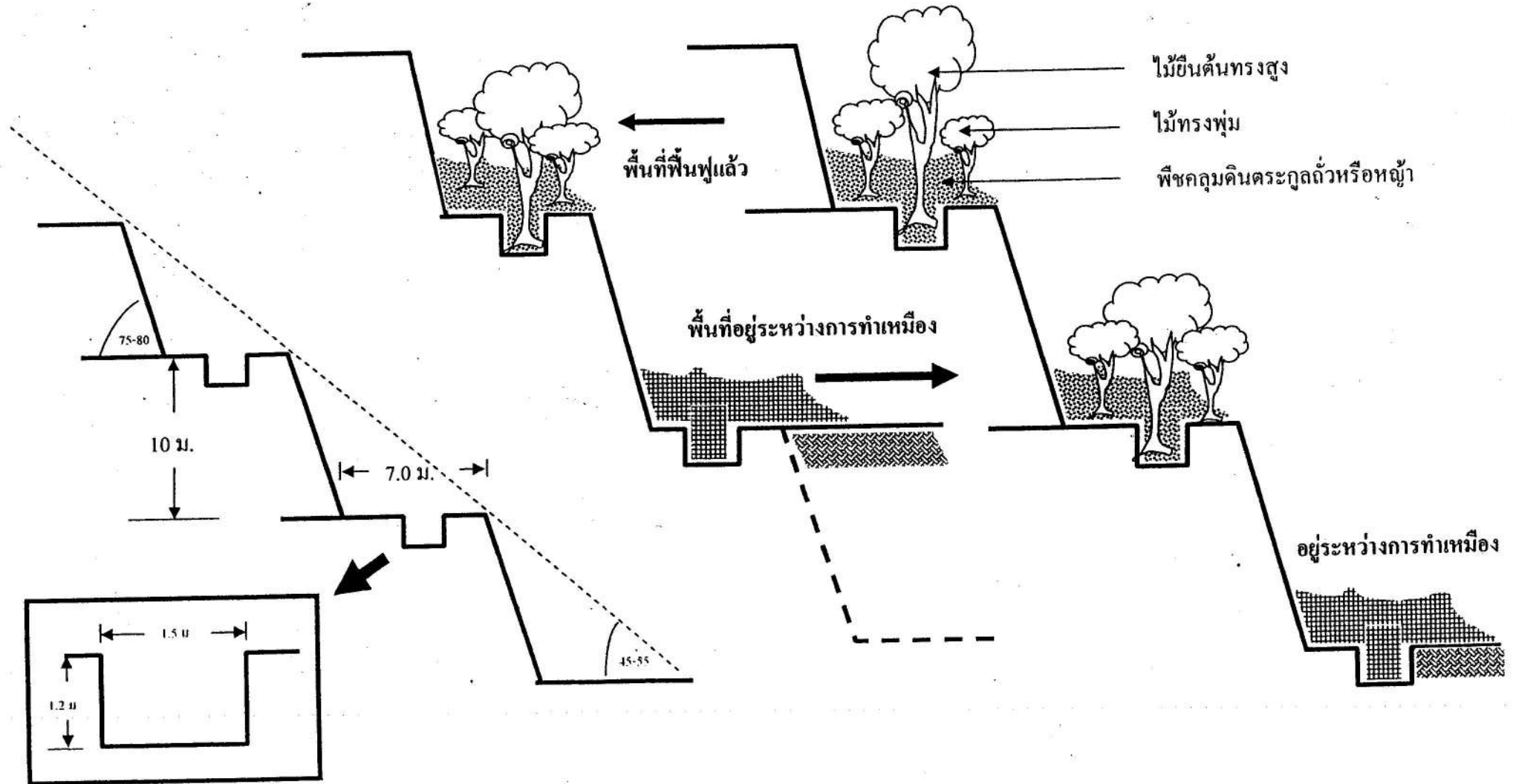
สิงหาคม 2553

  
 ผู้อำนวยการสิ่งแวดล้อม ระดับชำนาญการพิเศษ  
 หัวหน้ากลุ่มกำกับและเฝ้าระวังคุณภาพสิ่งแวดล้อม 2



# ตัวอย่างรูปแบบการฟื้นฟูพื้นที่ชั้นบันไดหน้าเหมือง

## การฟื้นฟูหน้าเหมืองควบคู่กับการทำเหมือง



# เอกสารแนบ

# 4

บันทึกการต่ออายุประทานบัตร



บันทึกการต่ออายุประทานบัตร

ครั้งที่ 1 ประทานบัตรนี้ รัฐมนตรีอนุญาตให้ต่ออายุออกไปอีก.....๑๐.....ปี

ตั้งแต่วันที่ ๒๓ เดือน กรกฎาคม พ.ศ. ๒๕๕๕ ถึงวันที่ ๒๕ เดือน กรกฎาคม

พ.ศ. ๒๕๖๕ รวมเป็น ๒๐ ปี

อธิบดีกรมอุตสาหกรรมพื้นฐานและการเหมืองแร่  
ผู้บันทึกการต่ออายุ

ครั้งที่ 2 ประทานบัตรนี้ อธิบดีอนุญาตให้ต่ออายุออกไปอีก.....๑๐.....ปี

ตั้งแต่วันที่ ๕ เดือน สิงหาคม พ.ศ. ๒๕๖๒ ถึงวันที่ ๕ เดือน สิงหาคม

พ.ศ. ๒๕๗๒ รวมเป็น ๕๑๐ ปี

อธิบดีกรมอุตสาหกรรมพื้นฐานและการเหมืองแร่  
ผู้บันทึกการต่ออายุ

ครั้งที่ 3 ประทานบัตรนี้ รัฐมนตรีอนุญาตให้ต่ออายุออกไปอีก.....ปี

ตั้งแต่วันที่ ..... เดือน ..... พ.ศ. .... ถึงวันที่ ..... เดือน .....

พ.ศ. .... รวมเป็น ..... ปี

อธิบดีกรมทรัพยากรธรณี  
ผู้บันทึกการต่ออายุ

ครั้งที่ 4 ประทานบัตรนี้ รัฐมนตรีอนุญาตให้ต่ออายุออกไปอีก.....ปี

ตั้งแต่วันที่ ..... เดือน ..... พ.ศ. .... ถึงวันที่ ..... เดือน .....

พ.ศ. .... รวมเป็น ..... ปี

อธิบดีกรมทรัพยากรธรณี  
ผู้บันทึกการต่ออายุ

# เอกสารแนบ 5

ใบอนุญาตรับช่วงการทำเหมือง



ที่



สำนักงานอุตสาหกรรมจังหวัดชลบุรี

๑๘ กันยายน ๒๕๖๒

เรื่อง อนุญาตให้รับช่วงการทำเหมือง

เรียน หัวหน้าผู้จัดการ ห้างหุ้นส่วนจำกัด ไทพิพัฒน์

อ้างถึง หนังสือของบริษัทฯ ลงวันที่ ๑๖ กันยายน ๒๕๖๒ เลขรับที่ ๐๗๖๓๗

ตามที่ท่านได้ยื่นคำขอใบอนุญาตรับช่วงการทำเหมืองสำหรับประทานบัตรที่ ๒๑๓๗๘/๑๕๒๔๘ ชนิดแร่หินอุตสาหกรรมชนิดหินปูน (เพื่ออุตสาหกรรมก่อสร้าง) ที่ตำบลเหมือง อำเภอมะนัง จังหวัดชลบุรี โดยขออนุญาตให้ บริษัท ศิลาชนนถ จำกัด เป็นผู้รับช่วงการทำเหมืองภายในเขตประทานบัตรดังกล่าว เดิมแปลง เป็นเนื้อที่ ๘๖ ไร่ ๐ งาน ๙๑ ตารางวา นั้น

บัดนี้ สำนักงานอุตสาหกรรมจังหวัดชลบุรี ได้พิจารณาอนุญาตให้บริษัท ศิลาชนนถ จำกัด เป็นผู้รับช่วงการทำเหมืองภายในเขตประทานบัตรดังกล่าว เป็นหนังสืออนุญาตรับช่วงการทำเหมือง ที่ ๑/๒๕๖๒ มีอายุตั้งแต่วันที่ ๑๘ กันยายน ๒๕๖๒ ถึงวันที่ ๘ สิงหาคม ๒๕๗๒ จึงให้ท่านหรือผู้รับมอบอำนาจนำหนังสือฉบับนี้มารับหนังสืออนุญาตให้รับช่วงการทำเหมือง ณ กลุ่มอุตสาหกรรมพื้นฐาน และการเหมืองแร่ สำนักงานอุตสาหกรรมจังหวัดชลบุรี ภายใน ๓๐ วัน นับตั้งแต่วันที่ได้รับหนังสือนี้

จึงเรียนมาเพื่อทราบ

ขอแสดงความนับถือ

อุตสาหกรรมจังหวัดชลบุรี

กลุ่มอุตสาหกรรมพื้นฐานและการเหมืองแร่





## หนังสืออนุญาตให้รับช่วงการทำเหมือง

(หนังสือฉบับนี้ออกตามความในมาตรา ๗๑ แห่งพระราชบัญญัติแร่ พ.ศ.๒๕๖๐)

ที่ ๑/๒๕๖๒

ส่วนราชการ สำนักงานอุตสาหกรรมจังหวัดชลบุรี

วันที่ ๑๘ เดือน กันยายน พ.ศ. ๒๕๖๒

หนังสือฉบับนี้ออกให้เพื่อแสดงว่า ห้างหุ้นส่วนจำกัด ไทพิพัฒน์

ซึ่งเป็นผู้ถือประทานบัตรที่ ๒๑๓๗๘/๑๕๒๔๘ ทำเหมืองแร่ประเภทที่ ๒

ชนิดแร่ หินอุตสาหกรรมชนิดหินปูน (เพื่ออุตสาหกรรมก่อสร้าง)

ที่ตำบล เหมือง อำเภอ เมืองชลบุรี จังหวัด ชลบุรี

เนื้อที่ ๘๖ ไร่ ๐ งาน ๙๑ ตารางวา มีอายุ ๑๐ ปี

นับตั้งแต่วันที่ ๙ เดือน สิงหาคม พ.ศ. ๒๕๖๒ ถึงวันที่ ๘ เดือน สิงหาคม พ.ศ. ๒๕๗๒

ได้ยินยอมให้ บริษัท ศิลาชนดล จำกัด อายุ - ปี สัญชาติ -

หมายเลขบัตรประจำตัวประชาชน / ทะเบียนนิติบุคคลเลขที่ [REDACTED]

อยู่บ้านเลขที่ / ที่ตั้งสำนักงานเลขที่ ๑๘๐ หมู่ที่ ๒ ตรอก/ซอย -

ถนน - ตำบล เหมือง อำเภอ เมืองชลบุรี

จังหวัด ชลบุรี เป็นผู้รับช่วงการทำเหมืองแร่ตามเขตประทานบัตรดังกล่าว

☒ เต็มทั้งแปลง เป็นเนื้อที่ ๘๙ ไร่ ๐ งาน ๙๑ ตารางวา

☐ บางส่วนของเขตประทานบัตร เป็นเนื้อที่ ไร่ งาน ตารางวา

ตามปรากฏในแผนที่แนบท้ายหนังสืออนุญาตฉบับนี้ โดยผู้รับช่วงการทำเหมืองตกลงรับช่วงการทำเหมืองดังกล่าว

เป็นระยะเวลา ๑๐ ปี นับตั้งแต่วันที่ ๑๘ เดือน กันยายน พ.ศ. ๒๕๖๒

ถึงวันที่ ๘ เดือน สิงหาคม พ.ศ. ๒๕๗๒

ออกให้ ณ วันที่ ๑๘ เดือน กันยายน พ.ศ. ๒๕๖๒

อุตสาหกรรมจังหวัดชลบุรี ปฏิบัติราชการแทน

อธิบดีกรมอุตสาหกรรมพื้นฐานและการเหมืองแร่

**หมายเหตุ** ผู้ถือประทานบัตรที่ได้ให้ผู้อื่นรับช่วงการทำเหมือง ยังคงมีหน้าที่และความรับผิดชอบตามกฎหมาย และผู้รับช่วงการทำเหมืองนั้นมีสิทธิ หน้าที่ และความรับผิดชอบตามกฎหมายในส่วนที่รับช่วงการทำเหมืองเช่นเดียวกับผู้ถือประทานบัตร



## เอกสารแนบ 6

ผลการพิจารณารายงานการศึกษาผลกระทบ  
สิ่งแวดล้อมและมาตรการป้องกันแก้ไขสำหรับ  
คำขอต่ออายุประทานบัตรที่ 2/2559



ท.ม.ร.ด. .... เล่มที่ .....  
ศาลากลางจังหวัดชลบุรี  
เลขที่ 1034  
วันที่ 16 มี.ค. 2560  
ตรา  
กรมอุตสาหกรรมพื้นฐานและการเหมืองแร่  
ถนนพระรามที่ 6 กทม. 10400

๑๑ มกราคม ๒๕๖๐

เรื่อง ผลการพิจารณารายงานการศึกษาผลกระทบสิ่งแวดล้อมและมาตรการป้องกันแก้ไข สำหรับคำขอต่ออายุประทานบัตรที่ ๒/๒๕๕๙ ของห้างหุ้นส่วนจำกัด ไทพิพัฒน์ (บริษัท ศิลานตล จำกัด รับช่วงการทำเหมือง)

เรียน ผู้ว่าราชการจังหวัดชลบุรี

- อ้างถึง ๑. หนังสือสำนักงานอุตสาหกรรมจังหวัดชลบุรี ที่ ขบ ๐๐๓๓(๒)/๒๕๖๐ ลงวันที่ ๑๘ มี.ค. ๒๕๖๐  
๒. หนังสือกรมอุตสาหกรรมพื้นฐานและการเหมืองแร่ ที่ อก ๐๕๐๗/๖๒๗๐ ลงวันที่ ๑๐ สิงหาคม ๒๕๕๓

ผ.ร.สำนักงานอุตสาหกรรม จ.ชลบุรี  
วันที่ 0273  
๑๘ มี.ค. ๒๕๖๐  
เวลา .....

อุตสาหกรรมจังหวัดชลบุรี  
เลขที่ 0501  
วันที่ ๑๗ มี.ค. ๒๕๖๐  
ผู้ส. พศ.จิกายน

สิ่งที่ส่งมาด้วย มาตรการป้องกันและแก้ไขผลกระทบสิ่งแวดล้อม สำหรับคำขอต่ออายุประทานบัตรที่ ๒/๒๕๕๙ (ประทานบัตรที่ ๒๑๓๗๘/๑๕๒๔๘) จำนวน ๑ ฉบับ

ตามหนังสือที่อ้างถึง ๑ สำนักงานอุตสาหกรรมจังหวัดชลบุรี ส่งรายงานการศึกษาผลกระทบสิ่งแวดล้อมและมาตรการป้องกันแก้ไข สำหรับคำขอต่ออายุประทานบัตรที่ ๒/๒๕๕๙ (ประทานบัตรที่ ๒๑๓๗๘/๑๕๒๔๘) โครงการเหมืองแร่หินอุตสาหกรรมชนิดหินปูน เพื่ออุตสาหกรรมก่อสร้าง ของห้างหุ้นส่วนจำกัด ไทพิพัฒน์ (บริษัท ศิลานตล จำกัด รับช่วงการทำเหมือง) ที่ตำบลเหมือง อำเภอมือ จังหวัดชลบุรี ให้กรมอุตสาหกรรมพื้นฐานและการเหมืองแร่พิจารณา ความละเอียดแจ้งแล้ว นั้น

กรมอุตสาหกรรมพื้นฐานและการเหมืองแร่ ได้พิจารณารายงานฯ ดังกล่าวแล้ว มีความเห็นว่า มาตรการป้องกันและแก้ไขผลกระทบสิ่งแวดล้อมสำหรับคำขอต่ออายุประทานบัตรดังกล่าว สามารถป้องกันและลดผลกระทบที่จะมีต่อชุมชน การใช้ประโยชน์ที่ดินโดยรอบ และสิ่งแวดล้อมให้อยู่ในระดับที่ยอมรับได้ จึงให้ความเห็นชอบกับรายงานการศึกษาผลกระทบสิ่งแวดล้อมและมาตรการป้องกันแก้ไขตามที่เสนอ โดยให้ผู้ถือประทานบัตรปฏิบัติตามมาตรการป้องกันและแก้ไขผลกระทบสิ่งแวดล้อมที่กำหนดไว้ในความเห็นชอบ รายงานการวิเคราะห์ผลกระทบสิ่งแวดล้อม ตามหนังสือสำนักงานนโยบายและแผนทรัพยากรธรรมชาติและสิ่งแวดล้อม (สำนักงานนโยบายและแผนสิ่งแวดล้อมเดิม) ที่ วว ๐๘๐๔/๙๘๐ ลงวันที่ ๒๑ มกราคม ๒๕๕๒ และ มาตรการป้องกันและแก้ไขผลกระทบสิ่งแวดล้อมที่กำหนดให้สอดคล้องกับแผนการทำเหมือง และสภาพแวดล้อมของพื้นที่ในการต่ออายุประทานบัตร รายละเอียดตามสิ่งที่ส่งมาด้วย ทั้งนี้ ให้ยกเลิกมาตรการป้องกันและแก้ไขผลกระทบสิ่งแวดล้อม สำหรับคำขอต่ออายุประทานบัตรที่ ๔/๒๕๕๑ ตามหนังสือที่อ้างถึง ๒

จึงเรียนมาเพื่อโปรดทราบและพิจารณาอบหมายให้อุตสาหกรรมจังหวัดชลบุรีดำเนินการต่อไป พร้อมทั้งให้แจ้งมาตรการป้องกันและแก้ไขผลกระทบสิ่งแวดล้อมที่กำหนดไว้ในการต่ออายุประทานบัตรให้ผู้ถือประทานบัตรทราบด้วย จะขอขอบคุณยิ่ง

สำเนาถูกต้อง

ขอแสดงความนับถือ

สำนักงานบริหารสิ่งแวดล้อม

รองอธิบดีกรมการช่างแทน

อธิบดีกรมอุตสาหกรรมพื้นฐานและการเหมืองแร่



มาตรการป้องกันและแก้ไขผลกระทบสิ่งแวดล้อม  
สำหรับคำขอต่ออายุประทานบัตรที่ ๒/๒๕๕๙ (ประทานบัตรที่ ๒๑๓๗๘/๑๕๒๕๘)  
ของห้างหุ้นส่วนจำกัด ไทพิพัฒน์ (บริษัท ศิลาธนดล จำกัด รับช่วงการทำเหมือง)  
ร่วมแผนผังโครงการทำเหมืองเดียวกันกับคำขอต่ออายุประทานบัตรที่ ๑/๒๕๕๙  
ของบริษัท ผลิตภัณฑ์ศิลาแสนสุข จำกัด  
โครงการเหมืองแร่หินอุตสาหกรรมชนิดหินปูน เพื่ออุตสาหกรรมก่อสร้าง  
ที่ ตำบลเหมือง อำเภอมือง จังหวัดชลบุรี

๑. ให้เว้นแนวกันเขตไม่ทำเหมืองจากขอบแปลงประทานบัตรด้านทิศตะวันตก และทิศใต้ ตั้งแต่หมุดหลักเขตที่ ๒-๑-๑๐-๙-๘-๗ เป็นระยะ ๑๐ เมตร และเว้นพื้นที่ไม่ทำเหมืองทางด้านทิศตะวันออกที่ ติดกับยอดเขา ที่ระดับความสูงประมาณ ๑๓๐ เมตร จากระดับน้ำทะเลปานกลางขึ้นไป
๒. กำหนดการเปิดหน้าเหมืองให้มีทิศทางและลำดับขั้นตอน ตลอดจนขอบเขตพื้นที่ทำเหมือง ตามแผนผังโครงการทำเหมืองโดยเคร่งครัด เปิดหน้าเหมืองในลักษณะเป็นแบบขั้นบันได มีความสูงของ ขั้นบันไดไม่เกิน ๑๐ เมตร ความกว้างของขั้นบันไดไม่น้อยกว่า ๑๐ เมตร และควบคุมความลาดชันโดยรวม ไม่เกิน ๔๕ องศา
๓. ใช้เครื่องเจาะระเบิดแบบดินตะขำที่มีเครื่องดูดฝุ่นติดตั้งที่บริเวณหัวเจาะหรือใช้น้ำหล่อ ลงในรูเจาะ เพื่อป้องกันและลดการฟุ้งกระจายของฝุ่นละอองที่เกิดจากการเจาะระเบิด
๔. ใช้ปริมาณวัตถุระเบิดต่อจังหวะถ่วงไม่เกิน ๙๖ กิโลกรัม โดยใช้ปุ๋ยแอมโมเนียไนเตรทผสม น้ำมันดีเซล (AN-FO) อัตราส่วน ๙๔:๖ โดยน้ำหนัก และใช้แท่งแบบหน่วยเวลา จังหวะเปิดระหว่างเวลา ๑๖.๐๐-๑๗.๐๐ น. วันละ ๑ ครั้ง ให้มีสัญญาณเตือนภัยให้มองเห็นชัดเจนและมีสัญญาณเสียงก่อนการระเบิด ให้ได้ยินในระยะ ๕๐๐ เมตร เป็นเวลานาน ๕ นาที พร้อมจัดทำป้ายเตือนเวลาทำการระเบิดหินและเขตการใช้ วัตถุระเบิดไว้ที่บริเวณปากทางเข้าเหมืองหรือริมทางหลวงหมายเลข ๓๑๔๔
๕. ให้หลีกเลี่ยงการระเบิดย่อยหินที่มีขนาดใหญ่ ให้ใช้เครื่องเจาะกระแทกหรือเครื่องกระแทก ทุบย่อยหินแทน
๖. ใช้บ่อเหมืองเก่าทางด้านทิศตะวันตกเป็นบ่อดักตะกอนของโครงการ และให้มีคูระบายน้ำ ขนาดความกว้าง ๑.๕ เมตร ความลึก ๑ เมตร ท้องร่องกว้าง ๐.๕ เมตร เพื่รองรับปริมาณน้ำฝนชะล้างบริเวณ หน้าเหมือง และพื้นที่โรงโม่หินให้ไหลลงสู่บ่อดักตะกอน
๗. ออกแบบให้มีบ่อรับน้ำ (Sump) บริเวณที่ต่ำสุดของพื้นที่บ่อเหมืองให้เป็นพื้นที่รวมน้ำ ไหลบ่าจากพื้นที่ทำเหมือง และติดตั้งเครื่องสูบน้ำ เพื่อสูบน้ำไปใช้ประโยชน์ในกิจกรรมต่าง ๆ พร้อมทั้งขุดลอก ตะกอนดินจากบ่อและคูระบายน้ำอย่างน้อยปีละ ๑ ครั้ง เพื่รองรับปริมาณน้ำฝนชะล้างได้อย่างมีประสิทธิภาพ
๘. จัดให้มีรถบรรทุกน้ำ เพื่อใช้ฉีดพรมเส้นทางลำเลียงหินจากพื้นที่โครงการฯ ถึงโรงโม่หิน และในบริเวณโรงโม่หินช่วงที่เป็นถนนลูกรัง อย่างน้อยวันละ ๔ ครั้งหรือตามความเหมาะสมกับสภาพ ภูมิอากาศ เพื่อลดการฟุ้งกระจายของฝุ่นละออง พร้อมทั้งให้ความร่วมมือกับประทานบัตรข้างเคียงปรับปรุง สภาพเส้นทางสาธารณะที่ใช้ประโยชน์ในการขนส่งแร่ให้มีสภาพใช้งานได้ดีและปลอดภัยอยู่เสมอ
๙. การขนส่งแร่จะต้องใช้ความเร็วและน้ำหนักของรถบรรทุกให้เป็นไปตามที่ทางราชการ กำหนด และควบคุมความเร็วไม่เกิน ๒๕ กิโลเมตรต่อชั่วโมง ในช่วงที่เป็นถนนลูกรังและผ่านชุมชน พร้อมทั้งให้ ปิดคลุมกระบะบรรทุกทุกให้มิดชิดก่อนออกนอกพื้นที่โรงโม่หิน ทั้งนี้ ให้หลีกเลี่ยงการขนส่งแร่ในช่วงเวลาเช้า และนักเรียนเดินทางไป-กลับที่ทำงานและโรงเรียน (เวลา ๐๗.๐๐-๐๘.๐๐ น. และ ๑๕.๓๐-๑๖.๓๐ น.)



๑๐. จัดทำป้ายสัญญาณจราจรเตือนความเร็วและให้ระมัดระวังรถบรรทุกบริเวณริมทางหลวง หมายเลข ๓๑๔๔ ก่อนถึงทางแยกเข้า-ออกพื้นที่โรงโม่หินให้เห็นชัดเจน ช่วงห่างจากทางเลี้ยวเป็นระยะทางข้างละ ๑๐๐ เมตร

๑๑. จัดหาและกำชับให้พนักงานสวมใส่อุปกรณ์ป้องกันอันตรายส่วนบุคคล เช่น หมวกนิรภัย รองเท้ากันภัย ถุงมือนิรภัย หน้ากากกันฝุ่น เครื่องป้องกันตาและหู ฯลฯ ตามความเหมาะสมของลักษณะงานอย่างสม่ำเสมอ และจัดให้มีการตรวจสุขภาพของพนักงาน อย่างน้อยปีละ ๑ ครั้ง โดยการตรวจสอบร่างกายโดยทั่วไป ได้แก่ ความสามารถในการได้ยิน ระบบทางเดินหายใจ การเอ็กซเรย์ปอด และโรคปอดฝุ่นหิน (Silicosis) พร้อมทั้งรายงานสรุปผลให้กรมอุตสาหกรรมพื้นฐานและการเหมืองแร่ และสำนักงานนโยบายและแผนทรัพยากรธรรมชาติและสิ่งแวดล้อมทราบ

๑๒. ให้ปรับปรุงโรงโม่หินเป็นระบบปิด และจัดให้มีระบบป้องกันผลกระทบสิ่งแวดล้อมให้ครบถ้วน ตามข้อกำหนดประกาศกรมอุตสาหกรรมพื้นฐานและการเหมืองแร่ เรื่อง ให้โรงโม่บดหรือย่อยหินมีระบบป้องกันผลกระทบสิ่งแวดล้อม ลงวันที่ ๑๒ มกราคม ๒๕๔๘ พร้อมทั้งให้บำรุงรักษาและใช้ระบบในขณะที่ทำการผลิตแร่ ตัก และขนหินอย่างสม่ำเสมอ โดยเฉพาะระบบป้องกันและลดการฟุ้งกระจายของฝุ่นละออง

๑๓. ให้ผู้ถือประทานบัตรดำเนินการ ดังนี้

๑๓.๑ จัดตั้งกองทุนฟื้นฟูพื้นที่เหมืองแร่ โดยประเมินค่าใช้จ่าย ประมาณ ๓๔,๐๐๐ บาท ต่อไร่ของพื้นที่ที่ต้องฟื้นฟูในแต่ละปีหรือแต่ละช่วงเวลา เพื่อใช้จ่ายสำหรับดำเนินงานด้านการฟื้นฟูพื้นที่ที่ผ่านการทำเหมืองแร่แล้วและพื้นที่เกี่ยวข้อง

๑๓.๒ จัดตั้งกองทุนเฝ้าระวังสุขภาพ กำหนดจากอัตราการผลิตแต่ละปีในอัตรา ๐.๕๐ บาทต่อเมตรกตัน แต่ต้องไม่น้อยกว่าปีละ ๒๐๐,๐๐๐ บาท (สองแสนบาทถ้วน) เพื่อเป็นงบประมาณในการเฝ้าระวังหรือตรวจสุขภาพสำหรับประชาชนรอบพื้นที่เหมืองแร่

๑๓.๓ จัดตั้งกองทุนพัฒนาหมู่บ้านรอบพื้นที่เหมืองแร่ กำหนดจากอัตราการผลิตแต่ละปีในอัตรา ๑ บาทต่อเมตรกตัน แต่ต้องไม่น้อยกว่าปีละ ๕๐๐,๐๐๐ บาท (ห้าแสนบาทถ้วน) เพื่อเป็นงบประมาณในการดำเนินกิจกรรมด้านมวลชนสัมพันธ์ และพัฒนาคุณภาพชีวิตของประชาชน

ทั้งนี้ ให้รายงานผลการดำเนินงานของแต่ละกองทุน ตามแนวทางที่กรมอุตสาหกรรมพื้นฐานและการเหมืองแร่กำหนด ให้กรมอุตสาหกรรมพื้นฐานและการเหมืองแร่ สำนักงานนโยบายและแผนทรัพยากรธรรมชาติและสิ่งแวดล้อม และหน่วยงานที่เกี่ยวข้องทราบทุกปี

๑๔. ให้ติดตามตรวจสอบคุณภาพสิ่งแวดล้อม ปีละ ๒ ครั้ง ในช่วงเดือนกุมภาพันธ์-เมษายน และเดือนกันยายน-พฤศจิกายน และรายงานผลให้กรมอุตสาหกรรมพื้นฐานและการเหมืองแร่ สำนักงานนโยบายและแผนทรัพยากรธรรมชาติและสิ่งแวดล้อม และหน่วยงานที่เกี่ยวข้องทราบ โดยมีรายละเอียด ดังนี้

๑๔.๑ ตรวจวัดปริมาณฝุ่นละอองรวมในอากาศ (TSP) จำนวน ๔ สถานี ได้แก่ บริเวณโรงโม่หินของโครงการ ชุมชนบ้านดอนกลาง บ้านดอนบน และวัดหน้าเขาบ่อยาง

๑๔.๒ ตรวจวัดระดับเสียงโดยทั่วไป และแรงสั่นสะเทือนจากการใช้วัตถุระเบิด จำนวน ๓ สถานี ได้แก่ บริเวณชุมชนบ้านดอนกลาง บ้านดอนบน และวัดหน้าเขาบ่อยาง

๑๔.๓ ตรวจวัดคุณภาพน้ำผิวดินและน้ำใต้ดิน จำนวน ๖ สถานี ได้แก่ คลองบางโปรง สระน้ำบ้านดอนกลาง น้ำบ่อต้นบ้านไร่ไหลลำ น้ำบ่อต้นบ้านดอนบน น้ำบ่อต้นบ้านดอนกลาง และน้ำบาดาลบ้านดอนบน โดยให้ตรวจวิเคราะห์ค่าความเป็นกรด-ด่าง ความกระด้างรวม ของแข็งแขวนลอย ของแข็งละลายทั้งหมด ความขุ่น ปริมาณเหล็กกรรม และปริมาณซัลเฟต



๑๕. ให้ทำการฟื้นฟูพื้นที่ที่ใช้ทำเหมืองและพื้นที่เกี่ยวข้องควบคู่ไปกับการทำเหมือง ดังนี้

๑๕.๑ ปลูกพืชพันธุ์ไม้ที่มีอยู่เดิม และปลูกต้นไม้ท้องถิ่นหรือไม้โตเร็วทรงสูงเสริมทดแทนต้นไม้ที่ตายลง เช่น ยูคาลิปตัส ต้นสนทะเลหรือสนประดิพัทธ์ เป็นต้น ในพื้นที่ที่เว้นไม่ทำเหมืองระยะ ๑๐ เมตร และรอบพื้นที่โรงโม่หิน พร้อมทั้งบำรุงรักษาต้นไม้เหล่านั้นให้มีความเจริญเติบโตที่ดี เพื่อลดผลกระทบต่อน้ำที่ข้างเคียง

๑๕.๒ ขุดหลุมหรือร่องบนชั้นบันไดหน้าเหมืองบนภูเขาที่ทำถึงขอบเขตที่ทำเหมืองแล้ว พร้อมนำเปลือกดินมาใส่หลุมหรือร่องดังกล่าว รวมทั้งพื้นที่ชั้นบันไดให้เต็มแล้วปลูกพืชคลุมดิน และไม้พุ่ม ต้นไม้ท้องถิ่นหรือไม้โตเร็ว ระยะปลูก ๒x๒ เมตร แบบสลับฟันปลา เพื่อลดผลกระทบด้านทัศนียภาพพื้นที่โครงการดังแนวทางดำเนินการในเอกสารแนบ

๑๕.๓ พื้นที่ทำเหมืองซึ่งมีลักษณะเป็นบ่อเหมืองลึกลงไปจากพื้นดินโดยรอบ ให้ปรับแต่งความลาดชันผนังและพื้นของชั้นบันไดให้มีเสถียรภาพแข็งแรงและความปลอดภัย โดยนำเปลือกดินมาปิดทับบนพื้นที่ชั้นบันได พร้อมปลูกพืชคลุมดินหรือหญ้าแฝก เพื่อป้องกันการชะล้างพังทลายของดินและพัฒนาเป็นบ่อเก็บกักน้ำเพื่อใช้สอยต่อไป

ทั้งนี้ ให้จัดทำแผนและรายงานผลการดำเนินงานฟื้นฟูพื้นที่เหมืองแร่ให้กรมอุตสาหกรรมพื้นฐานและการเหมืองแร่ สำนักงานนโยบายและแผนทรัพยากรธรรมชาติและสิ่งแวดล้อม และหน่วยงานที่เกี่ยวข้องทราบทุก ๒ ปี นับจากวันที่ได้รับอนุญาตการต่ออายุประทานบัตร

๑๖. หากผู้ถือประทานบัตรมีความประสงค์จะปรับเปลี่ยนแผนงานการฟื้นฟูสภาพพื้นที่ที่สอดคล้องกับข้อเท็จจริงหรือการปรับปรุงแผนงานให้ดีกว่าเดิม ให้ดำเนินการจัดทำแผนการฟื้นฟูพื้นที่ฉบับใหม่พร้อมงบประมาณกองทุนที่สอดคล้องกัน ส่งให้กรมอุตสาหกรรมพื้นฐานและการเหมืองแร่เพื่อพิจารณาให้ความเห็นชอบก่อนดำเนินการ

๑๗. ให้รื้อถอนอาคารหรือสิ่งปลูกสร้าง เครื่องจักรอุปกรณ์ที่ใช้ในการทำเหมืองออกจากบริเวณพื้นที่ทำเหมือง แล้วปรับสภาพพื้นที่ที่ผ่านการทำเหมืองแร่แล้ว ตามแผนงานที่ได้เสนอไว้ในรายงานการศึกษาผลกระทบสิ่งแวดล้อม สำหรับคำขอต่ออายุประทานบัตร โดยดำเนินการให้แล้วเสร็จก่อนประทานบัตรจะสิ้นอายุไม่น้อยกว่า ๑ เดือน

๑๘. ให้ผู้ถือประทานบัตรส่งรายงานผลการปฏิบัติตามมาตรการป้องกันและแก้ไขผลกระทบสิ่งแวดล้อมและมาตรการติดตามตรวจสอบคุณภาพสิ่งแวดล้อมที่กำหนดไว้ให้กรมอุตสาหกรรมพื้นฐานและการเหมืองแร่ สำนักงานนโยบายและแผนทรัพยากรธรรมชาติและสิ่งแวดล้อม และหน่วยงานที่เกี่ยวข้องทราบและตรวจสอบทุก ๖ เดือน

๑๙. ให้เผยแพร่ข้อมูลผลการติดตามตรวจสอบผลกระทบสิ่งแวดล้อม ปีละ ๒ ครั้ง ผ่านช่องทางที่ชุมชนสามารถได้รับข้อมูลอย่างทั่วถึง เช่น การประกาศเสียงตามสาย การทำแผ่นพับประชาสัมพันธ์ หรือการจัดทำบอร์ดแสดงข้อมูล บริเวณศาลาประชาคมหมู่บ้านหรือที่ทำการผู้ใหญ่บ้าน วัด โรงเรียน โรงพยาบาลส่งเสริมสุขภาพตำบล เป็นต้น

๒๐. หากได้รับการร้องเรียนจากราษฎรในบริเวณใกล้เคียงว่าได้รับความเดือดร้อนรำคาญจากการดำเนินโครงการหรือสาธารณสมบัติได้รับความเสียหายจากการทำเหมืองและกิจกรรมที่เกี่ยวข้อง และทางราชการได้ตรวจพบว่า ไม่ปฏิบัติตามมาตรการที่ได้กำหนดไว้ ผู้ถือประทานบัตรจะต้องยุติการทำเหมืองตามคำสั่งของทางราชการ แล้วแก้ไขเหตุแห่งความเดือดร้อนให้เสร็จสิ้นก่อนที่จะดำเนินการต่อไป

๒๑. หากผู้ถือประทานบัตรมีความประสงค์จะเปลี่ยนแปลงรายละเอียดการทำเหมืองหรือการดำเนินกิจกรรมเกี่ยวเนื่องที่แตกต่างจากที่เสนอไว้ในรายงานการศึกษาผลกระทบสิ่งแวดล้อมและมาตรการป้องกันแก้ไขสำหรับคำขอต่อยุประทานบัตร จะต้องเสนอรายละเอียดที่จะเปลี่ยนแปลงดังกล่าว พร้อมทั้งข้อมูลเหตุผลความจำเป็นและมาตรการป้องกันแก้ไขผลกระทบสิ่งแวดล้อมที่สอดคล้องกับการเปลี่ยนแปลงให้กรมอุตสาหกรรมพื้นฐานและการเหมืองแร่ พิจารณาให้ความเห็นชอบก่อน

๒๒. ในระหว่างการทำเหมืองหากขุดพบโบราณวัตถุหรือร่องรอยโบราณคดี ไม่ว่าจะเป็นภาพเขียนสีหรืออื่น ๆ ที่มีความสำคัญทางประวัติศาสตร์ จะต้องรายงานและขอความร่วมมือกรมศิลปากรหรือสำนักงานศิลปากรในท้องที่เข้าไปดำเนินการตรวจสอบพื้นที่ ทั้งนี้ในระหว่างการสำรวจจะต้องหยุดการทำเหมืองชั่วคราวและหากพิสูจน์แล้วว่าเป็นแหล่งโบราณคดี ผู้ถือประทานบัตรจะต้องปฏิบัติตามเงื่อนไขของหน่วยงานที่เกี่ยวข้องโดยไม่มีข้อเรียกร้องใด ๆ

---

สำนักบริหารสิ่งแวดล้อม

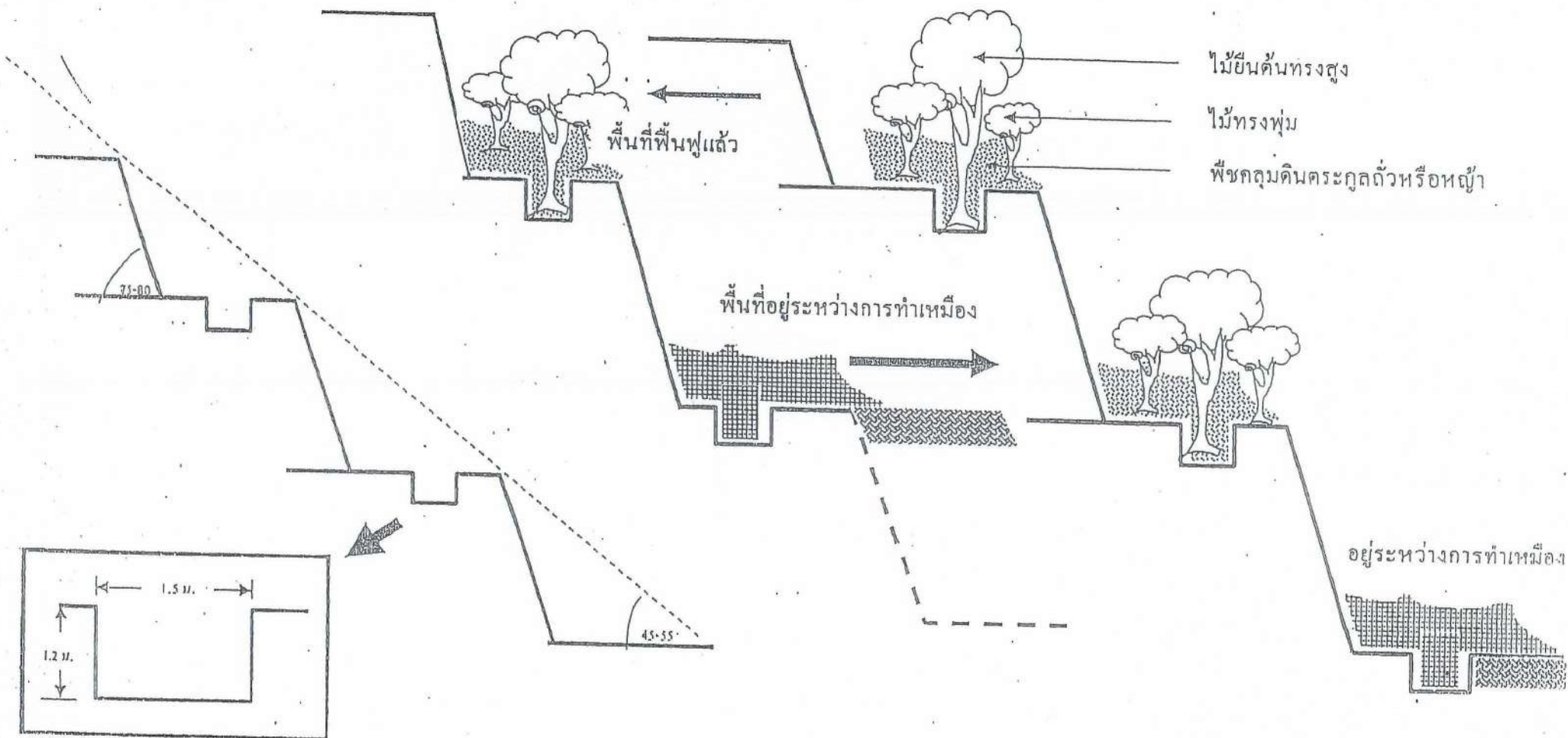
กรมอุตสาหกรรมพื้นฐานและการเหมืองแร่

เดือนมกราคม พ.ศ. ๒๕๖๐



# ตัวอย่างรูปแบบการฟื้นฟูพื้นที่ชั้นบันไดหน้าเหมือง

การฟื้นฟูหน้าเหมืองควบคู่กับการทำเหมือง



## เอกสารแนบ

7

มาตรการป้องกันและแก้ไขผลกระทบ  
สิ่งแวดล้อม (เพิ่มเติม) สำหรับการขอ  
เปลี่ยนแปลงแผนผังโครงการทำเหมือง



## บันทึกข้อความ

ส่วนราชการ กองบริหารสิ่งแวดล้อม กพร. โท

ที่

วันที่ ๒๙

กรกฎาคม ๒๕๖๔

เรื่อง การขอเปลี่ยนแปลงแผนผังโครงการทำเหมือง ของบริษัท เอส.เอส. (1995) การศิลา จำกัด ร่วมแผนผังโครงการทำเหมืองเดียวกันกับห้างหุ้นส่วนจำกัด ไทพิพัฒน์ และบริษัท ผลิตภัณฑ์ศิลาแสนสุข จำกัด

เรียน ผอ.สรข.๖

ตามหนังสือ สรข.๖ ที่ อก ๐๕๑๖/๖๑๑ ลงวันที่ ๓๐ มิถุนายน ๒๕๖๔ ส่งแผนผังโครงการทำเหมือง ประกอบการขออนุญาตเปลี่ยนแปลงแผนผังโครงการทำเหมือง สำหรับประทานบัตรที่ ๒๑๓๘๐/๑๕๒๔๖ ของบริษัท เอส.เอส. (1995) การศิลา จำกัด ร่วมแผนผังโครงการทำเหมืองเดียวกันกับประทานบัตรที่ ๒๑๓๗๘/๑๕๒๔๘ ของห้างหุ้นส่วนจำกัด ไทพิพัฒน์ (บริษัท ศิลาธนดล จำกัด รับช่วงฯ) และประทานบัตรที่ ๒๑๓๗๙/๑๕๒๔๕ ของบริษัท ผลิตภัณฑ์ศิลาแสนสุข จำกัด ชนิดแร่หินอุตสาหกรรมชนิดหินปูน (เพื่ออุตสาหกรรมก่อสร้าง) ที่ตำบลเหมือง อำเภอเมืองชลบุรี จังหวัดชลบุรี ให้กองบริหารสิ่งแวดล้อม (กบส.) พิจารณากำหนดมาตรการป้องกันและแก้ไขผลกระทบสิ่งแวดล้อมเพิ่มเติม ความละเอียดแจ้งแล้ว นั้น

กบส. ได้ตรวจสอบข้อมูลแล้ว ขอเรียนว่า

๑. ประทานบัตรที่ ๒๑๓๘๐/๑๕๒๔๖ ของบริษัท เอส.เอส. (1995) การศิลา จำกัด เดิมเป็นคำขอประทานบัตรที่ ๑๖/๒๕๔๐ ได้รับอนุญาตประทานบัตรมีอายุ ๑๐ ปี ตั้งแต่วันที่ ๒๖ ธันวาคม ๒๕๓๙ ถึงวันที่ ๒๕ ธันวาคม ๒๕๔๙ ได้รับอนุญาตต่ออายุครั้งที่ ๑ ตามคำขอต่ออายุประทานบัตรที่ ๑/๒๕๔๙ อีก ๑๐ ปี มีอายุถึงวันที่ ๒๕ ธันวาคม ๒๕๕๙ และได้รับอนุญาตต่ออายุครั้งที่ ๒ ตามคำขอต่ออายุประทานบัตรที่ ๕/๒๕๕๖ อีก ๑๐ ปี มีอายุถึงวันที่ ๑๐ มิถุนายน ๒๕๖๒ รวมเป็น ๓๐ ปี โดยมีการตัดพื้นที่บริเวณด้านทิศเหนือและทิศตะวันตกจากเดิม ๒๐๕-๑-๙๑ ไร่ ลดลงเหลือ ๑๕๘-๒-๘๗ ไร่

๒. ประทานบัตรที่ ๒๑๓๗๘/๑๕๒๔๘ ของห้างหุ้นส่วนจำกัด ไทพิพัฒน์ (บริษัท ศิลาธนดล จำกัด รับช่วงฯ) ร่วมแผนผังโครงการทำเหมืองเดียวกันกับประทานบัตรที่ ๒๑๓๗๙/๑๕๒๔๕ ของบริษัท ผลิตภัณฑ์ศิลาแสนสุข จำกัด ได้รับอนุญาตเปลี่ยนแปลงแผนผังโครงการทำเหมือง โดยขอเปลี่ยนแปลงความกว้างของชั้นบันได และการควบคุมความลาดชันรวมของหน้าเหมือง เมื่อวันที่ ๑๒ พฤษภาคม ๒๕๖๔ มีเนื้อที่รวมทั้งหมด ๑๓๔-๒-๗๐ ไร่ ซึ่งมีรายละเอียด ดังนี้

๒.๑ ประทานบัตรที่ ๒๑๓๗๘/๑๕๒๔๘ ของห้างหุ้นส่วนจำกัด ไทพิพัฒน์ (บริษัท ศิลาธนดล จำกัด รับช่วงฯ) เดิมเป็นคำขอที่ ๑๒/๒๕๔๐ ได้รับอนุญาตประทานบัตร มีอายุ ๑๐ ปี ตั้งแต่วันที่ ๒๓ กรกฎาคม ๒๕๔๒ ถึงวันที่ ๒๒ กรกฎาคม ๒๕๕๒ ได้รับอนุญาตต่ออายุครั้งที่ ๑ ตามคำขอต่ออายุประทานบัตรที่ ๔/๒๕๕๑ อีก ๑๐ ปี มีอายุถึงวันที่ ๒๒ กรกฎาคม ๒๕๖๒ และได้รับอนุญาตต่ออายุครั้งที่ ๒ ตามคำขอต่ออายุประทานบัตรที่ ๒/๒๕๕๕ อีก ๑๐ ปี มีอายุถึงวันที่ ๘ สิงหาคม ๒๕๖๒ รวมเป็น ๓๐ ปี มีเนื้อที่ ๘๖๐-๑-๙๑ ไร่

๒.๒ ประทานบัตรที่ ๒๑๓๗๙/๑๕๒๔๕ ของบริษัท ผลิตภัณฑ์ศิลาแสนสุข จำกัด เดิมเป็นคำขอที่ ๑๓/๒๕๔๐ ได้รับอนุญาตประทานบัตร มีอายุ ๑๐ ปี ตั้งแต่วันที่ ๒๓ กรกฎาคม ๒๕๔๒ ถึงวันที่ ๒๒ กรกฎาคม ๒๕๕๒ ได้รับอนุญาตต่ออายุครั้งที่ ๑ ตามคำขอต่ออายุประทานบัตรที่ ๓/๒๕๕๑ อีก ๑๐ ปี

มีอายุ...

มีอายุถึงวันที่ ๒๒ กรกฎาคม ๒๕๖๒ และได้รับอนุญาตต่ออายุครั้งที่ ๒ ตามคำขอต่ออายุประทานบัตรที่ ๑/๒๕๕๕ อีก ๑๐ ปี มีอายุถึงวันที่ ๗ มกราคม ๒๕๖๓ รวมเป็น ๓๐ ปี มีเนื้อที่ ๔๘-๑-๗๙ ไร่

๓. การขอเปลี่ยนแปลงแผนผังโครงการทำเหมืองครั้งนี้ มีวัตถุประสงค์เพื่อขอร่วมแผนผังโครงการทำเหมืองเดียวกัน จำนวน ๓ แปลง มีเนื้อที่โครงการรวม ๒๙๓-๑-๕๗ ไร่ จากเดิมที่ร่วมแผนผังโครงการทำเหมืองเดียวกัน จำนวน ๒ แปลง ซึ่งมีรายละเอียดที่แตกต่างไปจากแผนผังโครงการทำเหมืองฉบับเดิม ดังนี้

๓.๑ ประทานบัตรที่ ๒๑๓๘๐/๑๕๒๔๖ ของบริษัท เอส.เอส. (1995) การศิลา จำกัด มีพื้นที่ทำเหมืองเพิ่มขึ้นจากเดิม ๘๐-๐-๓๐ ไร่ เป็น ๑๐๐-๐-๐๗ ไร่ และมีการเปลี่ยนแปลงระดับความลึกของบ่อเหมืองทางด้านทิศใต้จากเดิมอยู่ที่ระดับ -๖๐ เมตร จากระดับน้ำทะเลปานกลาง (รทก.) เป็นระดับความลึก -๔๐ เมตร (รทก.) ส่วนบ่อเหมืองทางด้านทิศเหนืออยู่ที่ระดับ -๕๐ เมตร (รทก.) ตามเดิม มีอัตราการผลิตแร่เพิ่มขึ้นจากเดิม ๑,๐๔๔,๑๒๐ เมตริกตัน/ปี เป็น ๒,๒๓๐,๐๐๐ เมตริกตัน/ปี และมีการเพิ่มบ่อรับน้ำ (Sump) บริเวณจุดต่ำสุดของบ่อเหมือง จากเดิมจำนวน ๑ บ่อ เป็น ๒ บ่อ เพื่รองรับน้ำที่เกิดจากกิจกรรมการทำเหมือง

๓.๒ ประทานบัตรที่ ๒๑๓๗๘/๑๕๒๔๘ ของห้างหุ้นส่วนจำกัด ไทพีพัฒนา (บริษัท ศิลาชนดล จำกัด รับช่วงฯ) มีพื้นที่ทำเหมืองเพิ่มขึ้นจากเดิม ๖๘-๓-๖๙ ไร่ เป็น ๖๙-๑-๐๔ ไร่ และออกแบบเว้นระยะพื้นที่ไม่ทำเหมืองจากขอบประทานบัตรด้านทิศตะวันออกบริเวณมุมหลักเขตที่ ๗-๘ ลดลงจากเดิมระยะ ๒๐ เมตร เป็นระยะ ๑๐ เมตร และมีอัตราการผลิตแร่เพิ่มขึ้นจากเดิม ๑,๔๖๔,๐๕๖ เมตริกตัน/ปี เป็น ๑,๕๐๐,๐๐๐ เมตริกตัน/ปี

๓.๓ ประทานบัตรที่ ๒๑๓๗๙/๑๕๒๔๕ ของบริษัท ผลิตภัณฑ์ศิลาแสนสุข จำกัด มีพื้นที่ทำเหมืองเพิ่มขึ้นจากเดิม ๓๗-๐-๒๙ ไร่ เป็น ๓๗-๓-๑๔ ไร่ มีการออกแบบการทำเหมืองด้านทิศเหนือของประทานบัตรร่วมกับประทานบัตรที่ ๒๑๓๘๐/๑๕๒๔๖ ของบริษัท เอส.เอส. (1995) การศิลา จำกัด ซึ่งเดิมมีการออกแบบเว้นพื้นที่ไม่ทำเหมืองจากขอบประทานบัตรไว้เป็นระยะ ๑๐ เมตร และมีอัตราการผลิตแรลดลงจากเดิม ๕๑๓,๕๕๐ เมตริกตัน/ปี เป็น ๕๐๐,๐๐๐ เมตริกตัน/ปี

ทั้งนี้ การออกแบบการทำเหมืองได้เว้นระยะการทำเหมืองไม่สูงเกินกว่าระดับเส้นชั้นความสูง ๑๓๐ เมตร (รทก.) ที่มีการกำหนดห้ามทำเหมืองไว้ และ สรช.๖ มีความเห็นว่า แผนผังโครงการทำเหมืองมีความเหมาะสมตามหลักวิศวกรรมและสอดคล้องกับระเบียบ กพร. ว่าด้วยการทำรายงานลักษณะธรณีวิทยาแหล่งแร่และแผนผังโครงการทำเหมือง พ.ศ. ๒๕๕๕ แล้ว

กบส. พิจารณาแล้ว เห็นว่า การวางแผนและการออกแบบการทำเหมือง สามารถควบคุมและป้องกันผลกระทบสิ่งแวดล้อมที่เกิดขึ้นให้อยู่ในระดับที่ยอมรับได้ จึงเห็นควรให้เปลี่ยนแปลงแผนผังโครงการทำเหมืองตามที่ขอแก้ไข โดยให้ผู้ถือประทานบัตรปฏิบัติตามมาตรการป้องกันและแก้ไขผลกระทบสิ่งแวดล้อม และมาตรการติดตามตรวจสอบคุณภาพสิ่งแวดล้อม ตามหนังสือสำนักงานนโยบายและแผนทรัพยากรธรรมชาติและสิ่งแวดล้อม (สำนักงานนโยบายและแผนสิ่งแวดล้อมเดิม) ที่ วอ ๐๘๐๔/๔๘๐ ลงวันที่ ๒๑ มกราคม ๒๕๕๒ ที่กำหนดไว้เดิมในการอนุญาตประทานบัตร และมาตรการป้องกันและแก้ไขผลกระทบสิ่งแวดล้อมสำหรับคำขอต่ออายุประทานบัตรของแต่ละประทานบัตรอย่างเคร่งครัด และเห็นควรกำหนดมาตรการฯ (เพิ่มเติม) ให้สอดคล้องกับแผนผังโครงการทำเหมือง รายละเอียดตามเอกสารแนบ โดยยกเลิกมาตรการฯ ที่กำหนดเพิ่มเติมสำหรับคำขอเปลี่ยนแปลงแผนผังโครงการ ฉบับเดือนกันยายน ๒๕๖๓ และหาก



มาตรการฯ สำหรับการขอเปลี่ยนแปลงแผนผังโครงการทำเหมืองในครั้งนี้อาจแตกต่างหรือเปลี่ยนแปลงไปจากมาตรการฯ ที่กำหนดไว้เดิม ให้ผู้ถือประทานบัตรปฏิบัติตามมาตรการฯ ฉบับนี้ ทั้งนี้ ให้จัดทำแผนการฟื้นฟูพื้นที่ผ่านการทำเหมืองในภาพรวม พร้อมทั้งงบประมาณให้สอดคล้องกับแผนผังโครงการทำเหมือง ให้ กพร. พิจารณาด้วย

จึงเรียนมาเพื่อโปรดทราบและพิจารณาดำเนินการในส่วนที่เกี่ยวข้องต่อไป



ผู้อำนวยการกองบริหารสิ่งแวดล้อม

มาตรการป้องกันและแก้ไขผลกระทบสิ่งแวดล้อม (เพิ่มเติม)

สำหรับการขอเปลี่ยนแปลงแผนผังโครงการทำเหมือง

ประทานบัตรที่ ๒๑๓๘๐/๑๕๒๕๖

ของบริษัท เอส.เอส. (1995) การคิลา จำกัด

ร่วมแผนผังโครงการทำเหมืองเดียวกันกับประทานบัตรที่ ๒๑๓๗๙/๑๕๒๕๕

ของบริษัท ผลิตภัณฑ์คิลาแสนสุข จำกัด

และประทานบัตรที่ ๒๑๓๗๘/๑๕๒๕๔

ของห้างหุ้นส่วนจำกัด ไทพิพัฒน์ (บริษัท คิลาธนดล จำกัด รับช่วงการทำเหมือง)

โครงการเหมืองแร่หินอุตสาหกรรมชนิดหินปูน เพื่ออุตสาหกรรมก่อสร้าง

ที่ ตำบลเหมือง อำเภอมืองชลบุรี จังหวัดชลบุรี

๑. ให้เว้นพื้นที่ไม่ทำเหมืองจากขอบแปลงประทานบัตร เป็นระยะไม่น้อยกว่า ๑๐ เมตร ยกเว้นด้านที่ร่วมแผนผังโครงการทำเหมืองเดียวกันกับประทานบัตรข้างเคียง และให้เว้นพื้นที่ไม่ทำเหมืองทางด้านทิศตะวันออกที่ติดยอดเขาที่ระดับความสูง ๑๓๐ เมตร จากระดับน้ำทะเลปานกลางขึ้นไป พร้อมทั้งดูแลรักษาพันธุ์ไม้ที่มีอยู่เดิมให้มีการเจริญเติบโตที่ดี และจัดทำหลักแนวเขตแสดงพื้นที่ไม่ทำเหมืองให้เห็นชัดเจน

๒. กำหนดการเปิดหน้าเหมืองให้มีทิศทางและลำดับขั้นตอน ตลอดจนขอบเขตพื้นที่ทำเหมืองตามแผนผังโครงการทำเหมืองโดยเคร่งครัด โดยเปิดหน้าเหมืองในลักษณะขั้นบันได มีความสูงของขั้นบันไดไม่เกิน ๑๐ เมตร ความกว้างของขั้นบันไดไม่น้อยกว่า ๕ เมตร และ ๑๐ เมตร แตกต่างกันในแต่ละหน้างานตามการวิเคราะห์เสถียรภาพหน้าเหมือง โดยควบคุมความลาดชันโดยรวมไม่เกิน ๖๐ องศา และ ๔๕ องศาตามลำดับ พร้อมทั้งตรวจสอบเสถียรภาพบริเวณหน้าเหมืองของโครงการฯ ให้มีความมั่นคงแข็งแรงและปลอดภัยอยู่เสมอ

๓. ให้ผู้ถือประทานบัตรปฏิบัติตามประกาศกระทรวงทรัพยากรธรรมชาติและสิ่งแวดล้อม เรื่องหลักเกณฑ์ และวิธีการจัดทำรายงานผลการปฏิบัติตามมาตรการที่กำหนดไว้ในรายงานการประเมินผลกระทบสิ่งแวดล้อม ซึ่งผู้ดำเนินการหรือผู้ขออนุญาตจะต้องจัดทำเมื่อได้รับอนุญาตให้ดำเนินโครงการหรือกิจการแล้ว พ.ศ. ๒๕๖๑ ซึ่งได้ประกาศในราชกิจจานุเบกษา เมื่อวันที่ ๔ มกราคม ๒๕๖๒

กองบริหารสิ่งแวดล้อม

กรมอุตสาหกรรมพื้นฐานและการเหมืองแร่

เดือนกรกฎาคม พ.ศ. ๒๕๖๔



แบบแรม ๑๑

## ใบอนุญาตร่วมแผนผังโครงการทำเหมืองเป็นเขตเหมืองแร่เดียวกัน

ส่วนราชการ สำนักงานอุตสาหกรรมจังหวัดชลบุรี

ใบอนุญาตที่ ๔/๒๕๖๔

ออกให้แก่ บริษัท ผลิตภัณฑ์ศิลปาสนสุข จำกัด อายุ - ปี สัญชาติ ไทย  
ผู้ถือประทานบัตรที่ ๒๑๓๗๘/๑๕๒๔๕ ทำเหมืองแร่ประเภทที่ ๒  
ชนิดแร่ หินอุตสาหกรรมชนิดหินปูน เพื่ออุตสาหกรรมก่อสร้าง ที่ตำบล เหมือง  
อำเภอ เมืองชลบุรี จังหวัด ชลบุรี เนื้อที่ ๔๘ ไร่ ๑ งาน ๗๙ ตารางวา  
เพื่อร่วมแผนผังโครงการทำเหมืองเป็นเขตเหมืองแร่เดียวกัน กับผู้ถือประทานบัตร ดังต่อไปนี้

(๑) บริษัท ศิลานดล จำกัด (รับช่วงฯ ห้างหุ้นส่วนจำกัด ไทพิพัฒน์)

ผู้ถือประทานบัตรที่ ๒๑๓๗๘/๑๕๒๔๕ ทำเหมืองแร่ประเภทที่ ๒  
ชนิดแร่ หินอุตสาหกรรมชนิดหินปูน เพื่ออุตสาหกรรมก่อสร้าง ที่ตำบล เหมือง  
อำเภอ เมืองชลบุรี จังหวัด ชลบุรี เนื้อที่ ๘๖ ไร่ ๐ งาน ๕๑ ตารางวา

(๒) บริษัท เอส.เอส.(๑๙๙๕) การศิลา จำกัด

ผู้ถือประทานบัตรที่ ๒๑๓๘๐/๑๕๒๔๖ ทำเหมืองแร่ประเภทที่ ๒  
ชนิดแร่ หินอุตสาหกรรมชนิดหินปูน เพื่ออุตสาหกรรมก่อสร้าง ที่ตำบล เหมือง  
อำเภอ เมืองชลบุรี จังหวัด ชลบุรี เนื้อที่ ๑๕๘ ไร่ ๒ งาน ๘๗ ตารางวา

(๓) -

โดยมีเงื่อนไขดังนี้

ข้อ ๑ ผู้ถือประทานบัตรที่ร่วมแผนผังโครงการทำเหมืองเป็นเขตเหมืองแร่เดียวกัน ตามที่แสดงไว้ใน  
แผนที่แนบท้ายใบอนุญาตฉบับนี้ ต้องปฏิบัติตามหลักเกณฑ์ วิธีการ และเงื่อนไขที่กำหนดไว้ในการทำเหมือง  
ร่วมแผนผังโครงการเดียวกัน (และแผนผังโครงการที่ได้รับอนุญาตให้ร่วมแผนผังโครงการทำเหมือง)

ข้อ ๒ ให้ถือเป็นเหมืองแร่เดียวกันในการมีปริมาณงานและมีเวลาทำการตามมาตรา ๖๐  
แห่งพระราชบัญญัติแร่ พ.ศ. ๒๕๖๐ ได้ในระยะเวลาที่ได้รับอนุญาตให้ทำเหมืองแร่ร่วมแผนผังโครงการเดียวกัน

ข้อ ๓ เงื่อนไข (เพิ่มเติม) -

ออกให้ ณ วันที่ ๑๗ เดือน ธันวาคม พ.ศ. ๒๕๖๔



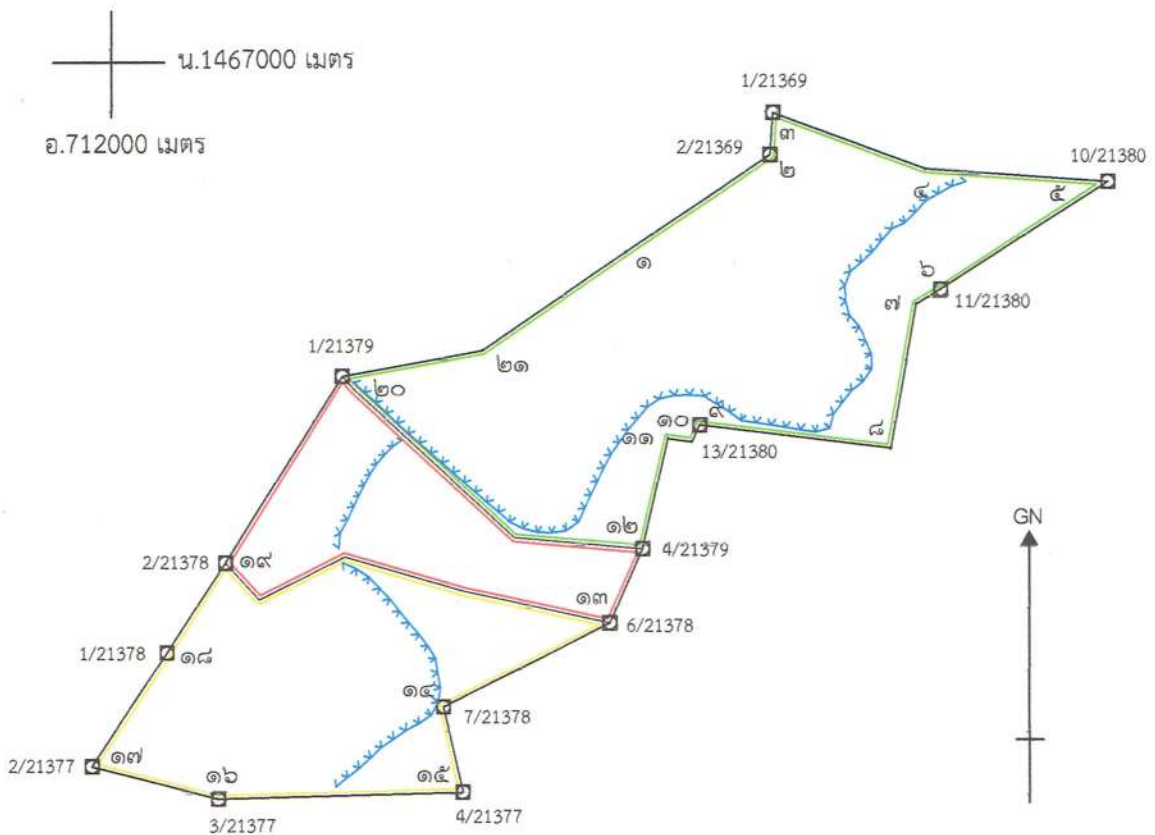
อุตสาหกรรมจังหวัดชลบุรี

เจ้าพนักงานอุตสาหกรรมแร่ประจำท้องที่

แผนที่แสดงที่ตั้งประธานบัตรที่ร่วมแผนผังโครงการทำเหมืองเป็นเขตเหมืองแร่เดียวกัน  
ใบอนุญาตร่วมแผนผังโครงการทำเหมืองเป็นเขตแร่เดียวกันที่.....๔/๒๕๖๔.....

คำขอที่.....๒/๒๕๖๔.....

ลำดับชุด L7018 ระยะเวลาที่.....5135 I.....



ที่หมายสี [red box] คือประธานบัตรที่ ๒๑๓๗๙/๑๕๒๔๕ ของ บริษัท ผลิตภัณฑ์ศิลาแสนสุข จำกัด  
ที่หมายสี [green box] คือประธานบัตรที่ ๒๑๓๘๐/๑๕๒๔๖ ของ บริษัท เอส.เอส. (1995) การศิลา จำกัด  
ที่หมายสี [yellow box] คือประธานบัตรที่ ๒๑๓๗๘/๑๕๒๔๘ ของ บริษัท ศิลาธนดล จำกัด (รับช่วงฯ หจก. ไทพิพัฒน์)

เนื้อที่ ๒๙๓ ไร่ ๑ งาน ๕๗ ตารางวา

มาตราส่วน ๑:๑๐,๐๐๐

จากมุมหมายเลข.....๑.....ถึงมุมหมายเลข.....๒.....ทิศ.....๕๕.....องศา.....๕๓.....ลิปดา ระยะ.....๒๓๗.๒๑๒...เมตร  
จากมุมหมายเลข.....๒.....ถึงมุมหมายเลข.....๓.....ทิศ.....๓.....องศา.....๓๙.....ลิปดา ระยะ.....๕๗.๑๔๔...เมตร  
จากมุมหมายเลข.....๓.....ถึงมุมหมายเลข.....๔.....ทิศ.....๑๑๐.....องศา.....๘.....ลิปดา ระยะ.....๒๒๑.๑๑๒...เมตร  
จากมุมหมายเลข.....๔.....ถึงมุมหมายเลข.....๕.....ทิศ.....๙๓.....องศา.....๕๓.....ลิปดา ระยะ.....๒๔๘.๒๘๖...เมตร  
จากมุมหมายเลข.....๕.....ถึงมุมหมายเลข.....๖.....ทิศ.....๒๓๗.....องศา.....๗.....ลิปดา ระยะ.....๒๗๑.๑๖๒...เมตร

จากมุมหมายเลข...

- ใบต่อ -

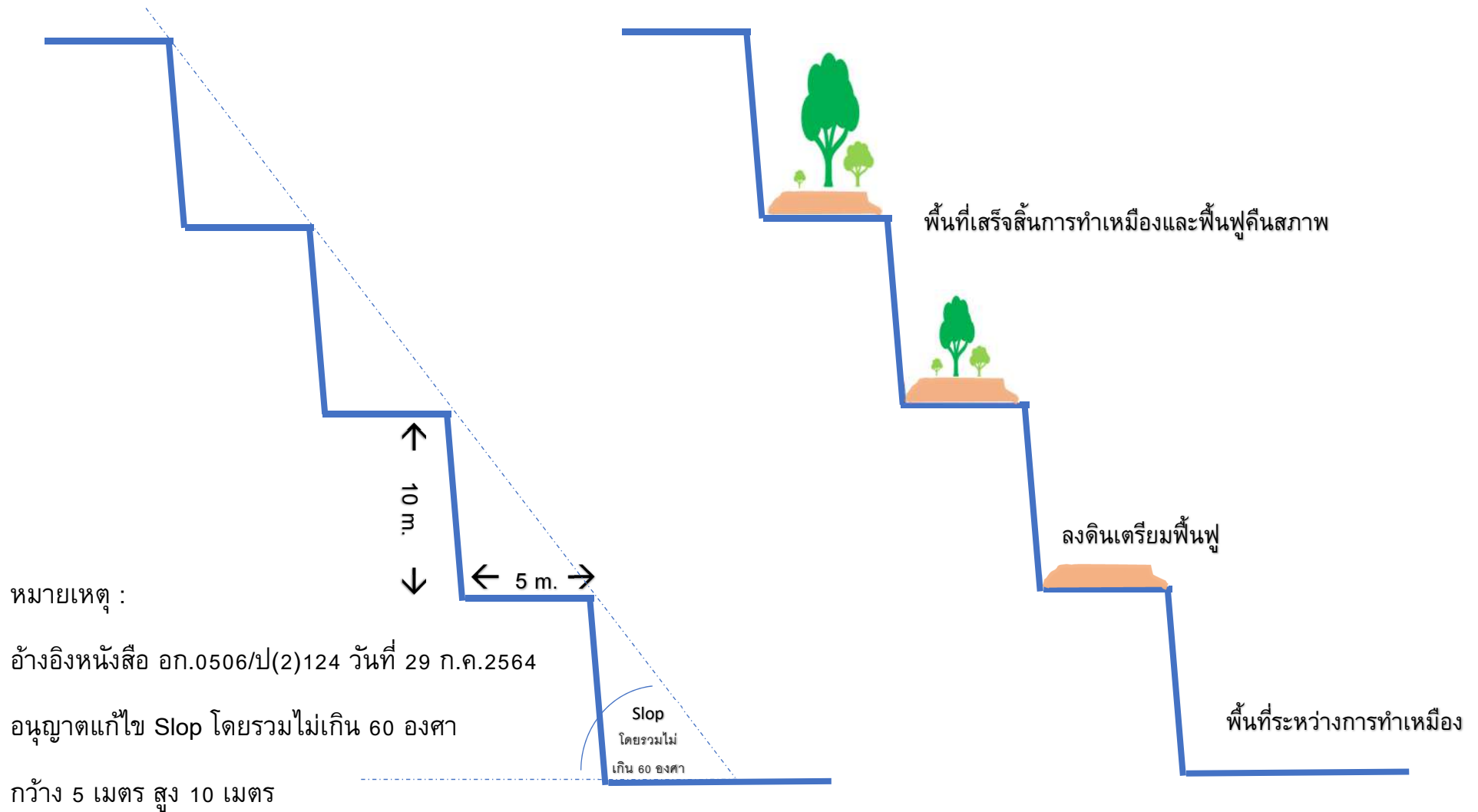
แผนที่แสดงที่ตั้งประธานบัตรที่ร่วมแผนผังโครงการทำเหมืองเป็นเขตเหมืองแร่เดียวกัน

จากมุมหมายเลข.....๖.....ถึงมุมหมายเลข.....๗.....ทิศ.....๒๓๘.....องศา.....๕๑.....ลิปดา.....ระยะ.....๓๘.๕๖๖.....เมตร	
จากมุมหมายเลข.....๗.....ถึงมุมหมายเลข.....๘.....ทิศ.....๑๙๐.....องศา.....๑๐.....ลิปดา.....ระยะ.....๑๙๘.๗๖๖.....เมตร	
จากมุมหมายเลข.....๘.....ถึงมุมหมายเลข.....๙.....ทิศ.....๒๗๖.....องศา.....๕๒.....ลิปดา.....ระยะ.....๒๖๒.๐๕๘.....เมตร	
จากมุมหมายเลข.....๙.....ถึงมุมหมายเลข.....๑๐.....ทิศ.....๒๐๔.....องศา.....๕๑.....ลิปดา.....ระยะ.....๒๕.๓๕๖.....เมตร	
จากมุมหมายเลข.....๑๐.....ถึงมุมหมายเลข.....๑๑.....ทิศ.....๒๗๗.....องศา.....๓๙.....ลิปดา.....ระยะ.....๓๒.๓๖๖.....เมตร	
จากมุมหมายเลข.....๑๑.....ถึงมุมหมายเลข.....๑๒.....ทิศ.....๑๙๓.....องศา.....๑๖.....ลิปดา.....ระยะ.....๑๕๓.๔๐๐.....เมตร	
จากมุมหมายเลข.....๑๒.....ถึงมุมหมายเลข.....๑๓.....ทิศ.....๒๐๓.....องศา.....๔๘.....ลิปดา.....ระยะ.....๑๐๙.๘๙๔.....เมตร	
จากมุมหมายเลข.....๑๓.....ถึงมุมหมายเลข.....๑๔.....ทิศ.....๒๔๓.....องศา.....๒๐.....ลิปดา.....ระยะ.....๒๕๕.๐๓๐.....เมตร	
จากมุมหมายเลข.....๑๔.....ถึงมุมหมายเลข.....๑๕.....ทิศ.....๑๖๗.....องศา.....๖.....ลิปดา.....ระยะ.....๑๑๘.๔๗๘.....เมตร	
จากมุมหมายเลข.....๑๕.....ถึงมุมหมายเลข.....๑๖.....ทิศ.....๒๖๘.....องศา.....๓๐.....ลิปดา.....ระยะ.....๓๓๒.๘๕๔.....เมตร	
จากมุมหมายเลข.....๑๖.....ถึงมุมหมายเลข.....๑๗.....ทิศ.....๒๘๔.....องศา.....๑๑.....ลิปดา.....ระยะ.....๑๗๗.๓๖๐.....เมตร	
จากมุมหมายเลข.....๑๗.....ถึงมุมหมายเลข.....๑๘.....ทิศ.....๓๓.....องศา.....๒๘.....ลิปดา.....ระยะ.....๑๘๕.๑๗๘.....เมตร	
จากมุมหมายเลข.....๑๘.....ถึงมุมหมายเลข.....๑๙.....ทิศ.....๓๓.....องศา.....๑๔.....ลิปดา.....ระยะ.....๑๔๕.๙๕๔.....เมตร	
จากมุมหมายเลข.....๑๙.....ถึงมุมหมายเลข.....๒๐.....ทิศ.....๓๒.....องศา.....๗.....ลิปดา.....ระยะ.....๒๙๙.๔๔๘.....เมตร	
จากมุมหมายเลข.....๒๐.....ถึงมุมหมายเลข.....๒๑.....ทิศ.....๗๙.....องศา.....๔๐.....ลิปดา.....ระยะ.....๑๙๔.๕๓๒.....เมตร	
จากมุมหมายเลข.....๒๑.....ถึงมุมหมายเลข.....๑.....ทิศ.....๕๕.....องศา.....๕๓.....ลิปดา.....ระยะ.....๒๓๗.๒๑๒.....เมตร	

...../ยน/ตรวจ

หัวหน้ากลุ่มอุตสาหกรรมพื้นฐานและการเหมืองแร่

รูปแบบการฟื้นฟูหน้าเหมืองหลังสิ้นสุดการทำเหมืองตามแผนผังโครงการ (แก้ไขความลาดชันไม่เกิน 60 องศา)



# เอกสารแนบ 8

ภาพถ่ายประกอบมาตรการ



## รูปที่ 1 ลักษณะหน้าเหมืองปัจจุบันของโครงการ



## รูปที่ 2 กฎระเบียบว่าด้วยเรื่องการระเบิด



ป้ายแสดงเวลาระเบิด



สัญญาณเตือน





สถานที่เก็บรักษาขยะอันตราย

### รูปที่ 3 เส้นทางขนส่งแร่



เส้นทางหลวงหมายเลข 3144



บริเวณพื้นที่โครงการ

### รูปที่ 4 คันทำนบดิน และคูระบายน้ำ







คูระบายน้ำ



บ่อดักตะกอน

รูปที่ 5 แนวต้นไม้บนคันทำนบดิน







รูปที่ 6 ระบบป้องกันผลกระทบสิ่งแวดล้อมบริเวณโรงโม่หินของโครงการ



ยังรับหินใหญ่



อาคารปิดคลุมโรงโม่หิน 3 ด้าน



สเปรย์น้ำบริเวณแหล่งกำเนิดฝุ่นละออง



หลังคาปิดคลุมสายพานลำเลียง



อุปกรณ์ปลายสายพานลำเลียง



กำแพงป้องกันฝุ่นละอองออกนอกพื้นที่โครงการ

### รูปที่ 7 แนวต้นไม้และกำแพงทึบของโครงการ



แนวต้นไม้และแนวกำแพงบริเวณทางเข้าพื้นที่โครงการ



### รูปที่ 8 การปฏิบัติตามกฎระเบียบในการขนส่งแร่



จุดขนถ่ายน้ำหนักรถบรรทุกแร่



ป้ายจำกัดความเร็ว





ป้ายเตือนให้ปิดคลุมผ้าใบ

### รูปที่ 9 การฉีดพรมน้ำบริเวณเส้นทางขนส่งแร่



### รูปที่ 10 อุปกรณ์ปฐมพยาบาลและการสวมใส่อุปกรณ์ป้องกันอันตรายส่วนบุคคล





รูปที่ 11 การตรวจวัดคุณภาพอากาศในบรรยากาศโดยทั่วไป ระหว่างวันที่ 5-6 ตุลาคม 2567



ชุมชนบ้านไร่ไทรหล้า



บ้านดอนบน



วัดหน้าเขาบ่อยาง



สำนักงานโรงโม่หินผลิตภัณฑ์ศิลาแสนสุข





สำนักงานโรงโม่หินของโครงการ



ชุมชนบ้านดอนกลาง

## รูปที่ 12 การเก็บตัวอย่างน้ำ ในวันที่ 6 ตุลาคม 2567



น้ำบ่อต้นบ้านไร่ไหลลำ



น้ำบ่อต้นบ้านดอนบน



น้ำบ่อต้นบ้านดอนกลาง



สระน้ำบ้านดอนบน





คลองบางโปรง



น้ำบาดาลบ้านดอนบน



สระน้ำบ้านดอนกลาง

รูปที่ 13 การฟื้นฟูพื้นที่ที่ผ่านการทำเหมืองโดยการถมกลับและปลูกต้นไม้







รูปที่ 14 แนวต้นไม้ตามถนนหมายเลข 3144



รูปที่ 15 การตรวจวัดค่าความสั่นสะเทือน ในวันที่ 4 ตุลาคม 2567



บ้านไร่ไหลลำ



บ้านดอนบน





วัดหน้าเขาบ่อยาง



บ้านดอนกลาง

รูปที่ 16 พื้นที่เว้นไม่ทำเหมือง และแนวต้นไม้บริเวณพื้นที่เว้นไม่ทำเหมือง



ด้านทิศตะวันออกติดกับยอดเขา



ด้านทิศเหนือ



ด้านทิศใต้

รูปที่ 17 กล่องรับเรื่องร้องเรียนจากราษฎร



รูปที่ 18 รถเจาะรูระเบิด



รูปที่ 19 บ่อรองรับน้ำ (Sump)





รูปที่ 20 เส้นทางสาธารณะที่ใช้ประโยชน์ร่วมกับประตวนบัตรข้างเคียง



รูปที่ 21 จุดล้างล้อรถบรรทุก



รูปที่ 22 ป้ายเตือนระวังรถบรรทุกเข้า-ออก





## รูปที่ 23 การตรวจวัดระดับเสียงโดยทั่วไป ระหว่างวันที่ 5-6 ตุลาคม 2567



ชุมชนบ้านดอนกลาง

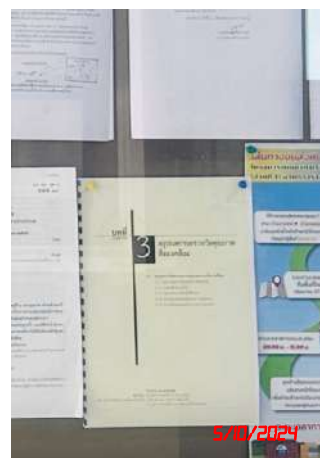
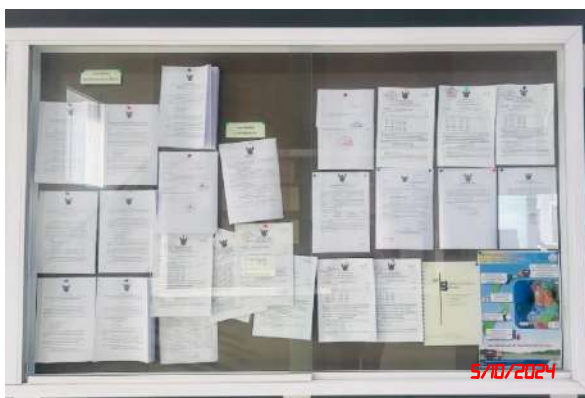


บ้านดอนบน

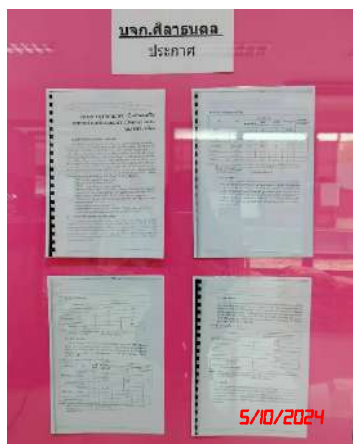


วัดหน้าเขาบ่อยาง

## รูปที่ 24 การเผยแพร่ข้อมูลผลการติดตามตรวจสอบคุณภาพสิ่งแวดล้อม



บริเวณเทศบาลตำบลเหมือง



บริเวณสำนักงานโครงการ

# เอกสารแนบ 9

## ผลตรวจสอบสุขภาพพนักงาน

ข้อมูลส่วนบุคคล ได้รับการคุ้มครองไม่ต้องเปิดเผยตามกฎหมาย

# เอกสารแนบ 10

รายงานผลและแผนดำเนินงาน  
ด้านการฟื้นฟูการทำเหมือง

# รายงานแผนและผลการดำเนินงาน ด้านการฟื้นฟูพื้นที่ที่ทำเหมือง

โครงการเหมืองแร่หินอุตสาหกรรมชนิดหินปูน  
เพื่ออุตสาหกรรมก่อสร้าง  
ประทานบัตรที่ 21378/15248



ห้างหุ้นส่วนจำกัด ไทยพัฒนา  
(บริษัท คีลาธนดล จำกัด รับช่วงฯ)

ตำบลเหมือง อำเภอมือง จังหวัดชลบุรี

ประจำปี

2566





**สำเนา**

บริษัท ไมน์ เอ็นจิเนียริง คอนซัลแตนท์ จำกัด  
MINE ENGINEERING CONSULTANT CO.,LTD.



**จดหมายนำส่งรายงานแผนและผลการดำเนินงานด้านการฟื้นฟูพื้นที่ที่ทำเหมือง**

**26 ต.ค. 2566**

**เรื่อง** ส่งรายงานแผนและผลการดำเนินงานด้านการฟื้นฟูพื้นที่ที่ทำเหมือง โครงการเหมืองแร่หินอุตสาหกรรมชนิดหินปูน เพื่ออุตสาหกรรมก่อสร้าง ประทานบัตรที่ 21378/15248 ของห้างหุ้นส่วนจำกัด ไทพิพัฒน์ (บริษัท ศิลานตล จำกัด รับช่วงการทำเหมืองฯ) ร่วมแผนผังโครงการทำเหมืองเดียวกันกับประทานบัตรที่ 21380/15246 ของบริษัท เอส. เอส.(1995) การศิลา จำกัด และประทานบัตรที่ 21379/15245 ของบริษัท ผลิตภัณฑ์ศิลาแสนสุข จำกัด ตั้งอยู่ที่ ตำบลเหมือง อำเภอเมือง จังหวัดชลบุรี

**เรียน** อธิบดีกรมอุตสาหกรรมพื้นฐานและการเหมืองแร่

**สิ่งที่ส่งมาด้วย** รายงานแผนและผลการดำเนินงานด้านการฟื้นฟูพื้นที่ที่ทำเหมือง ประจำปี 2566 จำนวน 1 เล่ม

ตามที่ บริษัท ศิลานตล จำกัด ได้มอบอำนาจให้ บริษัท ไมน์ เอ็นจิเนียริง คอนซัลแตนท์ จำกัด จัดส่งรายงานแผนและผลการดำเนินงานด้านการฟื้นฟูพื้นที่ที่ทำเหมือง โครงการเหมืองแร่หินอุตสาหกรรมชนิดหินปูน เพื่ออุตสาหกรรมก่อสร้าง ประทานบัตรที่ 21378/15248 ของห้างหุ้นส่วนจำกัด ไทพิพัฒน์ (บริษัท ศิลานตล จำกัด รับช่วงการทำเหมืองฯ) ร่วมแผนผังโครงการทำเหมืองเดียวกันกับประทานบัตรที่ 21380/15246 ของบริษัท เอส. เอส.(1995) การศิลา จำกัด และประทานบัตรที่ 21379/15245 ของบริษัท ผลิตภัณฑ์ศิลาแสนสุข จำกัด ตั้งอยู่ที่ ตำบลเหมือง อำเภอเมือง จังหวัดชลบุรี ตามข้อกำหนดในพระราชบัญญัติส่งเสริมและรักษาคุณภาพสิ่งแวดล้อมแห่งชาติ พ.ศ. 2561 เสนอต่อหน่วยงานราชการที่เกี่ยวข้อง

บัดนี้ ผู้จัดทำรายงานฯ ได้จัดทำรายงานแล้วเสร็จ จึงขอส่งรายงานฯ จำนวน 1 เล่ม ดังสิ่งที่ส่งมาด้วย พร้อมนี้ได้นำเสนอรายงานฯ ต่อสำนักงานอุตสาหกรรมพื้นฐานและการเหมืองแร่ เขต 6 เรียบร้อยแล้ว

จึงเรียนมาเพื่อโปรดพิจารณา

ขอแสดงความนับถือ



กรรมการผู้จัดการ

บริษัท ไมน์ เอ็นจิเนียริง คอนซัลแตนท์ จำกัด







สารบัญ

	หน้า
สารบัญ	I
สารบัญรูป	II
1. ข้อมูลประทานบัตร	1
2. ข้อมูลการทำเหมืองปัจจุบัน	1
3. รูปแบบการใช้ประโยชน์ที่ดินภายหลังสิ้นสุดการทำเหมือง	2
4. ผลการดำเนินงานในช่วงที่ผ่านมา	2
5. แผนการดำเนินงานในช่วง 2 ปีข้างหน้า	10
เอกสารแนบ	
เอกสารแนบที่ 1 แสดงรูปร่าง และตำแหน่งที่ตั้งโครงการ	อ1
เอกสารแนบที่ 2 แผนผังแสดงพื้นที่ดำเนินการปรับปรุงและฟื้นฟูสภาพการทำเหมือง และภาพถ่ายการดำเนินงานในช่วงที่ผ่านมา	อ2
เอกสารแนบที่ 3 แผนผังแสดงพื้นที่ดำเนินการปรับปรุงและฟื้นฟูสภาพการทำเหมืองในช่วง 2 ปีข้างหน้า	อ3

## สารบัญรูป

สารบัญ	หน้า
รูปที่ 1: การทำเหมืองแบบชันบันได .....	4
รูปที่ 2: พื้นที่ไม่ทำเหมืองทางด้านทิศตะวันออกที่ติดกับยอดเขาที่ระดับความสูง 130 เมตร จากระดับน้ำทะเลปานกลาง .....	5
รูปที่ 3: การปลูกต้นไม้ในพื้นที่เว้นไม่ทำเหมืองจากขอบแปลงประทานบัตร ระยะ 10 เมตร ด้านที่ไม่ติดกับประทานบัตรอื่น .....	5
รูปที่ 4: ถนนบริเวณพื้นที่เว้นไม่ทำเหมืองระยะ 10 เมตร .....	6
รูปที่ 5: การปลูกต้นไม้ฟื้นฟูชันบันไดที่สิ้นสุดการทำเหมืองแล้ว .....	6
รูปที่ 6: การปลูกต้นไม้ฟื้นฟูบริเวณหมุดที่ 1 และ 2 .....	7
รูปที่ 7: การลงดินเตรียมปลูกต้นไม้ฟื้นฟูชันบันไดที่สิ้นสุดการทำเหมืองแล้ว .....	7
รูปที่ 8: พื้นที่เก็บกองเปลือกดินและเศษหิน .....	8
รูปที่ 9: ต้นไม้บริเวณด้านหน้าโรงโม่หินของโครงการ .....	8
รูปที่ 10: คันทำนบดินสำหรับปลูกต้นไม้ฟื้นฟูบริเวณโรงโม่หินของโครงการ .....	9
รูปที่ 11: ต้นไม้บริเวณสำนักงาน .....	9
รูปที่ 12: ต้นไม้บริเวณคลังเก็บวัตถุดิบ .....	10
รูปที่ 13: เรือนเพาะชำ .....	11

**แบบรายงานแผนและผลการดำเนินงานด้านการฟื้นฟูพื้นที่ที่ทำเหมือง**  
**เสนอต่อกรมอุตสาหกรรมพื้นฐานและการเหมืองแร่**  
**และสำนักงานนโยบายและแผนทรัพยากรธรรมชาติและสิ่งแวดล้อม**

การรายงานครั้งที่ 3 วันที่ 24 เดือน กันยายน พ.ศ. 2566

**1. ข้อมูลประทานบัตร**

ชื่อผู้ถือประทานบัตร	ห้างหุ้นส่วนจำกัด ไทยพัฒนา (บริษัท ศิลานดล จำกัด รับช่วงฯ)
หมายเลขประทานบัตร	21378/15248
ที่ตั้ง	ตั้งอยู่ที่ ตำบลเหมือง อำเภอเมือง จังหวัดชลบุรี
ชนิดแร่	แร่หินอุตสาหกรรมชนิดหินปูน เพื่ออุตสาหกรรมก่อสร้าง
วิธีการทำเหมือง	ทำเหมืองโดยวิธีเหมืองเปิด
อายุประทานบัตร	30 ปี เริ่มตั้งแต่ 23 กรกฎาคม 2542 สิ้นอายุวันที่ 8 สิงหาคม 2572
เนื้อที่ประทานบัตร	มีเนื้อที่ 86-0-91 ไร่ (✓) มีกรรมสิทธิ์ (ประเภทโฉนด) (✓) ที่รัฐ (ป่าหรือที่ดินสาธารณประโยชน์) ( ) อื่นๆ (ระบุ)

**2. ข้อมูลการทำเหมืองปัจจุบัน**

สภาพปัจจุบัน	(✓) เปิดการทำเหมือง ( ) หยุดการทำเหมือง
พื้นที่ที่ใช้ในการทำเหมืองและประกอบกิจกรรมเกี่ยวเนื่องทั้งหมดในปัจจุบัน	94 ไร่
จำนวนหน้าเหมือง/บ่อเหมืองปัจจุบัน	1 แห่ง
ขนาด (ระบุขนาดแต่ละแห่งตามลำดับ)	86 ไร่ (รูปที่ 1 และในเอกสารแนบที่ 1)
พื้นที่เก็บกองเปลือกดินและเศษหิน	1 แห่ง
ขนาด (ระบุขนาดแต่ละแห่งตามลำดับ)	1 ไร่
พื้นที่โรงแต่งแร่/สำนักงาน/ลานกองแร่ ฯลฯ รวม	16 ไร่
จำนวนขุมเหมืองที่ไม่ใช่ทำเหมืองแล้ว	- แห่ง ขนาด - ไร่ ลึก - เมตร
พื้นที่ที่ผ่านการทำเหมืองแล้ว	60 ไร่ พื้นที่ทำการฟื้นฟูแล้ว 8 ไร่

โครงการได้มีการปลูกต้นไม้ฟื้นฟูบริเวณชั้นบันไดที่สิ้นสุดการทำเหมืองแล้ว ที่ระดับความสูง 80 ถึง 110 เมตร จากระดับน้ำทะเลปานกลาง และได้มีการลงดินบริเวณชั้นบันไดที่สิ้นสุดการทำเหมืองแล้ว ที่ระดับความสูง 50-70 เมตร จากระดับน้ำทะเลปานกลาง และพื้นที่เว้นไม่ทำเหมืองบริเวณหลักหมุดที่ 1 และ 2 สำหรับเตรียมปลูกต้นไม้ ฟื้นฟูในช่วงที่ฝนตกชุก ทั้งนี้พื้นที่ไม่ทำเหมืองทางด้านทิศตะวันออกที่ติดกับยอดเขาที่ระดับความสูง 130 เมตรจากระดับน้ำทะเลปานกลาง พร้อมทั้งเว้นแนวเขตไม่ทำเหมืองระยะ 10 เมตร จากขอบประทานบัตรด้านทิศใต้ที่ไม่ติดกับ ประทานบัตรอื่น และดำเนินการปลูกต้นไม้บนคันทำนบกั้น ได้แก่ ต้นสนประติพัทธ์ ต้นยูคาลิปตัส กระถินยักษ์ สะเดา และประดู่ เป็นต้น



3. รูปแบบการใช้ประโยชน์ที่ดินภายหลังสิ้นสุดการทำเหมือง (พร้อมแนบแผนผังการฟื้นฟูพื้นที่ในภาพรวม ซึ่งสอดคล้องกับแผนผังโครงการการทำเหมือง โดยเฉพาะครั้งแรกของการรายงาน และทุกครั้งที่มีการเปลี่ยนแปลงรูปแบบการใช้พื้นที่สุดท้าย)

- (✓) พัฒนาเป็นแหล่งน้ำสาธารณะ ( ) พัฒนาเป็นทุ่งหญ้าสาธารณะ/ทุ่งหญ้าเลี้ยงสัตว์  
( ) พัฒนาเป็นพื้นที่เกษตรกรรม ( ) ปลูกสร้างสวนป่า  
( ) อื่นๆ (ระบุ) .....

4. ผลการดำเนินงานในช่วง 2 ปีที่ผ่านมา (พร้อมแนบแผนผังแสดงพื้นที่ดำเนินการปรับปรุงและฟื้นฟูสภาพการทำเหมืองและภาพถ่ายดำเนินงาน ในเอกสารแนบที่ 2)

(✓) การปรับสภาพฟื้นฟูพื้นที่บริเวณหน้าเหมือง

จำนวน.....1.....แห่ง เนื้อที่.....ไร่

วิธีดำเนินการ (ให้อธิบายลักษณะของหน้าเหมือง ความปลอดภัย)

ปัจจุบันโครงการมีการพัฒนาหน้าเหมืองอย่างต่อเนื่อง และได้มีการเปิดหน้าเหมืองไปแล้วประมาณ 60 ไร่ โดยเปิดหน้าเหมืองให้มีลักษณะแบบขั้นบันได กำหนดความสูงขั้นบันได 10 เมตร ความกว้างของขั้นบันได 5 เมตร และควบคุมความลาดชันรวมของหน้าเหมืองไม่เกิน 60 องศา เพื่อปรับให้หน้าเหมืองอยู่ในสภาพที่ปลอดภัย ทั้งนี้ทางโครงการได้มีการเว้นพื้นที่ไม่ทำเหมืองทางด้านทิศตะวันออกที่ติดกับยอดเขาที่ระดับความสูง 130 เมตรจากระดับน้ำทะเลปานกลาง และเว้นพื้นที่ไม่ทำเหมืองระยะ 10 เมตร จากขอบประทานบัตรด้านทิศใต้ ซึ่งเป็นด้านที่ไม่ติดกับประทานบัตรอื่น พร้อมทั้งได้มีการปลูกต้นไม้บนคันทำนบดินตามแนวเขตประทานบัตรทางด้านทิศใต้ ได้แก่ ต้นสนประดิพัทธ์ ต้นยูคาลิปตัส กระถินยักษ์ สะเดา และประดู่ เป็นต้น ทั้งนี้ พื้นที่เว้นไม่ทำเหมืองระยะ 10 เมตรดังกล่าวโครงการใช้เป็นเส้นทางสำหรับขึ้นไปปลูกต้นไม้ฟื้นฟูและบำรุงรักษาต้นไม้บริเวณขั้นบันไดที่สิ้นสุดการทำเหมืองแล้ว โดยโครงการดำเนินการปลูกต้นไม้บนขั้นบันไดที่สิ้นสุดการทำเหมืองแล้วที่ระดับ 80 ถึง 110 เมตรจากระดับน้ำทะเลปานกลาง ส่วนพื้นที่เว้นไม่ทำเหมืองทางด้านทิศตะวันตกเฉียงเหนือ (หลักหมุดที่ 1 และ 2) และบริเวณขั้นบันไดหน้าเหมืองที่สิ้นสุดการทำเหมืองแล้ว ระดับ 50 ถึง 70 เมตร จากระดับน้ำทะเลปานกลาง ทางโครงการได้มีการเตรียมหน้าดินและลงดินเพื่อเตรียมความพร้อมสำหรับปลูกต้นไม้ฟื้นฟูในช่วงที่มีฝนตกชุก (รูปที่ 1 ถึง รูปที่ 7)

(✓) การปรับสภาพและฟื้นฟูกองเก็บเปลือกดินและเศษหิน

จำนวน.....1.....แห่ง เนื้อที่.....1.....ไร่

วิธีดำเนินการ ทางโครงการได้มีการนำเปลือกดินที่ได้จากการเปิดหน้าเหมืองไปเก็บกองไว้บริเวณขอบบ่อเหมือง โดยมีการควบคุมความสูงของกองเปลือกดินให้มีความสูงไม่เกิน 7 เมตร (รูปที่ 8)

( ) การปรับสภาพและฟื้นฟูขุมเหมืองที่ไม่ใช้ในการทำเหมืองแล้ว

จำนวน.....-.....แห่ง ขนาด (กxยxล).....-.....เมตร

วิธีดำเนินการ ปัจจุบันยังไม่มีขุมเหมืองที่ไม่ใช้ในการทำเหมืองแล้ว

(✓) การปรับสภาพและฟื้นฟูระบบป้องกันการชะล้างตะกอนดินจากบริเวณหน้าเหมืองที่เก็บกองเปลือกดิน/เศษหิน และบริเวณอื่นๆ เช่น คันทำนบดิน คูระบายน้ำ และบ่อดักตะกอน เป็นต้น

จำนวน.....แห่ง ขนาด (กxยxล).....เมตร

**วิธีดำเนินการ** โครงการได้มีการสร้างคันทำนบดินบริเวณแนวเขตประทานบัตรทางด้านทิศใต้ พร้อมทั้งบำรุงรักษาต้นไม้ที่ปลูกไว้ให้เจริญงอกงาม ทั้งนี้โครงการได้มีการปลูกต้นสนประติพัทธ์เพิ่มเติมบนคันทำนบดินบริเวณดังกล่าว เพื่อซ่อมแซมส่วนที่ตายไป (รูปที่ 3)

(✓) การปลูกต้นไม้ระหว่างพื้นที่ว่างทั่วไปในเขตพื้นที่ประทานบัตร รวมเนื้อที่.....ไร่

**วิธีดำเนินการ** โครงการดำเนินการทำเหมืองเต็มพื้นที่ประทานบัตร ยกเว้น พื้นที่เว้นไม่ทำเหมืองระยะ 10 เมตร และพื้นที่ไม่ทำเหมืองทางด้านทิศตะวันออกที่ติดกับยอดเขาที่ระดับความสูง 130 เมตรจากระดับน้ำทะเลปานกลาง จึงไม่มีพื้นที่ว่างทั่วไปที่เอื้ออำนวยต่อการปลูก

(✓) การปรับสภาพและฟื้นฟูพื้นที่บริเวณโรงโม่หิน เนื้อที่.....ไร่

**วิธีดำเนินการ** โครงการบำรุงรักษาต้นสนประติพัทธ์ที่ปลูกไว้บริเวณด้านหน้าโรงโม่หินของโครงการให้สามารถเจริญเติบโตได้ดี เพื่อใช้เป็นแนวป้องกันฝุ่นละอองที่เกิดขึ้นภายในโครงการ ทั้งนี้โครงการได้มีการทำคันทำนบดินไว้ตามแนวเขตโรงโม่หินทางด้านทิศใต้ และจัดเตรียมพื้นที่สำหรับปลูกต้นไม้ฟื้นฟูในช่วงที่ฝนตกชุก (รูปที่ 9 และรูปที่ 10)

(✓) การปรับสภาพและฟื้นฟูพื้นที่บริเวณสำนักงาน/บ้านพัก เนื้อที่.....ไร่

**วิธีดำเนินการ** โครงการได้มีการรักษาสภาพต้นไม้ที่เกิดขึ้นเองตามธรรมชาติบริเวณสำนักงานให้สามารถเจริญเติบโตได้ดี นอกจากนี้โครงการได้จัดทำคันทำนบดินไว้บริเวณคลังเก็บวัตถุดิบและดำเนินการปลูกต้นไม้บนคันทำนบดินเรียบร้อยแล้ว ทั้งนี้โครงการได้มีการจัดเตรียมกล้าไม้ไว้ที่เรือนเพาะชำ สำหรับดำเนินการฟื้นฟูพื้นที่ทำเหมืองต่อไป (รูปที่ 11 ถึง รูปที่ 13)

**สรุป**

รวมพื้นที่ที่ได้รับการฟื้นฟูสภาพพื้นที่แล้ว.....9.....ไร่

รวมจำนวนต้นไม้ที่ปลูก.....1,000.....ต้น

งบประมาณดำเนินงานทั้งหมดโดยประมาณ.....40,000.....บาท



รูปที่ 1: การทำเหมืองแบบชั้นบันได



รูปที่ 2: พื้นที่ไม่ทำเหมืองทางด้านทิศตะวันออกที่ติดกับยอดเขาที่ระดับความสูง 130 เมตร  
จากระดับน้ำทะเลปานกลาง



รูปที่ 3: การปลูกต้นไม้ในพื้นที่เว้นไม่ทำเหมืองจากขอบแปลงประทานบัตร  
ระยะ 10 เมตร ด้านที่ไม่ติดกับประทานบัตรอื่น





รูปที่ 4: ถนนบริเวณพื้นที่เว้นไม่ทำเหมืองระยะ 10 เมตร



รูปที่ 5: การปลูกต้นไม้ฟื้นฟูชั้นบันไดที่สิ้นสุดการทำเหมืองแล้ว





รูปที่ 6: การปลูกต้นไม้ฟื้นฟูบริเวณหมุดที่ 1 และ 2



รูปที่ 7: การลงดินเตรียมปลูกต้นไม้ฟื้นฟูบนชั้นบันไดที่สิ้นสุดการทำเหมืองแล้ว



รูปที่ 8: พื้นที่เก็บกองเปลือกดินและเศษหิน



รูปที่ 9: ต้นไม้บริเวณด้านหน้าโรงโม่หินของโครงการ





รูปที่ 10: คันทำนบดินสำหรับปลูกต้นไม้ฟื้นฟูบริเวณโรงโม่หินของโครงการ



รูปที่ 11: ต้นไม้บริเวณสำนักงาน



รูปที่ 12: ต้นไม้บริเวณคลังเก็บวัตถุดิบ





รูปที่ 13: เรือนเพาะชำ

## 5. แผนการดำเนินงานในช่วง 2 ปีข้างหน้า

### 5.1 แผนการดำเนินงานที่จะจัดทำในช่วง 2 ปีข้างหน้า (พร้อมแนบแผนผังแสดงตำแหน่งที่จะดำเนินการใน 2 ปีข้างหน้า ในเอกสารแนบที่ 3)

- (✓) การปรับสภาพและฟื้นฟูพื้นที่บริเวณหน้าเหมือง

จำนวน.....1.....แห่ง เนื้อที่.....ไร่

วิธีการดำเนินการ (ให้อธิบายลักษณะของหน้าเหมือง ความปลอดภัย)

โครงการจะดำเนินการเปิดหน้าเหมืองให้มีลักษณะแบบขั้นบันได กำหนดความสูงขั้นบันได 10 เมตร ความกว้างของขั้นบันได 5 เมตร และควบคุมความลาดชันรวมของหน้าเหมืองไม่เกิน 60 องศา เพื่อปรับให้หน้าเหมืองอยู่ในสภาพที่ปลอดภัย และจะทำการย้ายโรงโม่หินออกนอกพื้นที่ประทานบัตร และทำการเปิดหน้าเหมืองเพิ่มเติมในบริเวณดังกล่าว พร้อมทั้งเว้นพื้นที่ไม่ทำเหมืองทางด้านทิศตะวันออกที่ติดกับยอดเขาที่ระดับความสูง 130 เมตรจากระดับน้ำทะเลปานกลาง ตามที่มาตรการกำหนด ทั้งนี้ในช่วง 2 ปีข้างหน้า โครงการจะดำเนินการปลูกต้นไม้ฟื้นฟูบนขั้นบันไดหน้าเหมืองที่ระดับ 50-70 เมตรจากระดับน้ำทะเลปานกลาง และปลูกต้นไม้ฟื้นฟูบริเวณหมุดที่ 1 และ 2 พร้อมทั้งบำรุงรักษาต้นไม้ที่ปลูกไว้ให้เจริญงอกงามต่อไป (เอกสารแนบ 3)

- (✓) การปรับสภาพและฟื้นฟูกองเก็บเปลือกดินและเศษหิน

จำนวน.....-.....แห่ง เนื้อที่.....ไร่

วิธีดำเนินการ ในช่วง 2 ปีข้างหน้า โครงการจะเก็บเปลือกดินไว้บริเวณขอบแปลงประทานบัตร เพื่อใช้ในการฟื้นฟูในปีถัดไป

- (✓) การปรับสภาพและฟื้นฟูระบบป้องกันและการชะล้างตะกอนดินจากบริเวณหน้าเหมืองที่เก็บกองเปลือกดิน/เศษหิน และบริเวณอื่นๆ เช่น คันทำนบดิน คูระบายน้ำ และบ่อดักตะกอน เป็นต้น

จำนวน.....-.....แห่ง ขนาด (กxยxล).....เมตร

วิธีดำเนินการ โครงการจะดูแลรักษาต้นไม้ที่ปลูกไว้บนคันทำนบดินในพื้นที่เว้นไม่ทำเหมืองให้เจริญงอกงามต่อไป

- (✓) การปรับสภาพและฟื้นฟูพื้นที่บริเวณโรงแต่งแร่/โรงโม่หิน เนื้อที่.....ไร่

วิธีดำเนินการ ในช่วง 2 ปีข้างหน้า ทางโครงการจะทำการย้ายโรงโม่หินจากเดิมที่อยู่ในพื้นที่ประทานบัตรออกมาไว้นอกพื้นที่ประทานบัตร และจะทำการปลูกต้นไม้บนคันทำนบดินที่จัดเตรียมไว้ทางด้านทิศใต้ของโรงโม่หิน พร้อมทั้งจะติดตั้งสแลนป้องกันฝุ่นละอองไว้ที่มีความสูงมากกว่าเดิมไว้บริเวณด้านหน้าโรงโม่หิน เพื่อป้องกันฝุ่นละอองที่อาจเกิดขึ้นระหว่างการดำเนินกิจกรรม (เอกสารแนบ 3)

- ( ) การปรับสภาพและฟื้นฟูชุมชนเหมืองที่ไม่ใช้ในการทำเหมืองแล้ว

จำนวน.....-.....แห่ง ขนาด (กxยxล).....เมตร

วิธีดำเนินการ อีก 2 ปี ข้างหน้า คาดว่ายังไม่มีพื้นที่ชุมชนเหมืองที่ไม่ใช้ในการทำเหมืองแล้ว

- (✓) การปลูกต้นไม้ระหว่างพื้นที่ว่างทั่วไปในเขตพื้นที่ประทานบัตร รวมเนื้อที่.....ไร่

วิธีดำเนินการ ในช่วง 2 ปีข้างหน้า โครงการดำเนินการทำเหมืองเต็มพื้นที่ประทานบัตรจึงไม่มีพื้นที่ว่างทั่วไปที่เอื้ออำนวยต่อการปลูก (เอกสารแนบ 3)

(✓) การปรับสภาพและฟื้นฟูพื้นที่บริเวณสำนักงาน/บ้านพัก เนื้อที่.....ไร่

วิธีดำเนินการ ทางโครงการดูแลให้ต้นไม้ที่เกิดขึ้นเองตามธรรมชาติบริเวณสำนักงานให้เจริญเติบโตได้ดี

(เอกสารแนบ 3)

## 5.2 การจัดเตรียมงบประมาณ

งบประมาณสำหรับดำเนินงานตามแผนงาน.....	20,000.....	บาท
งบประมาณสำหรับการบำรุงพื้นที่ที่ฟื้นฟูแล้ว.....	20,000.....	บาท
รวมเป็นงบประมาณทั้งสิ้น.....	40,000.....	บาท

ปัญหาและอุปสรรคที่ต้องการความช่วยเหลือ/สนับสนุนจากกรมอุตสาหกรรมพื้นฐานและการเหมืองแร่และ  
ส่วนราชการอื่นๆ .....

(ลงชื่อ).....



ตำแหน่ง กรรมการ  
วันที่ - 6 ต.ค. 2566



(ลงชื่อ).....



ตำแหน่ง กรรมการ  
วันที่ - 6 ต.ค. 2566

ผู้จัดทำรายงาน

รับรองข้อมูลถูกต้องและเห็นชอบกับแผนการดำเนินการ

(ลงชื่อ).....

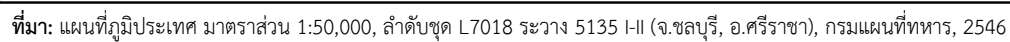


วิศวกรควบคุม  
วันที่ - 6 ต.ค. 2566



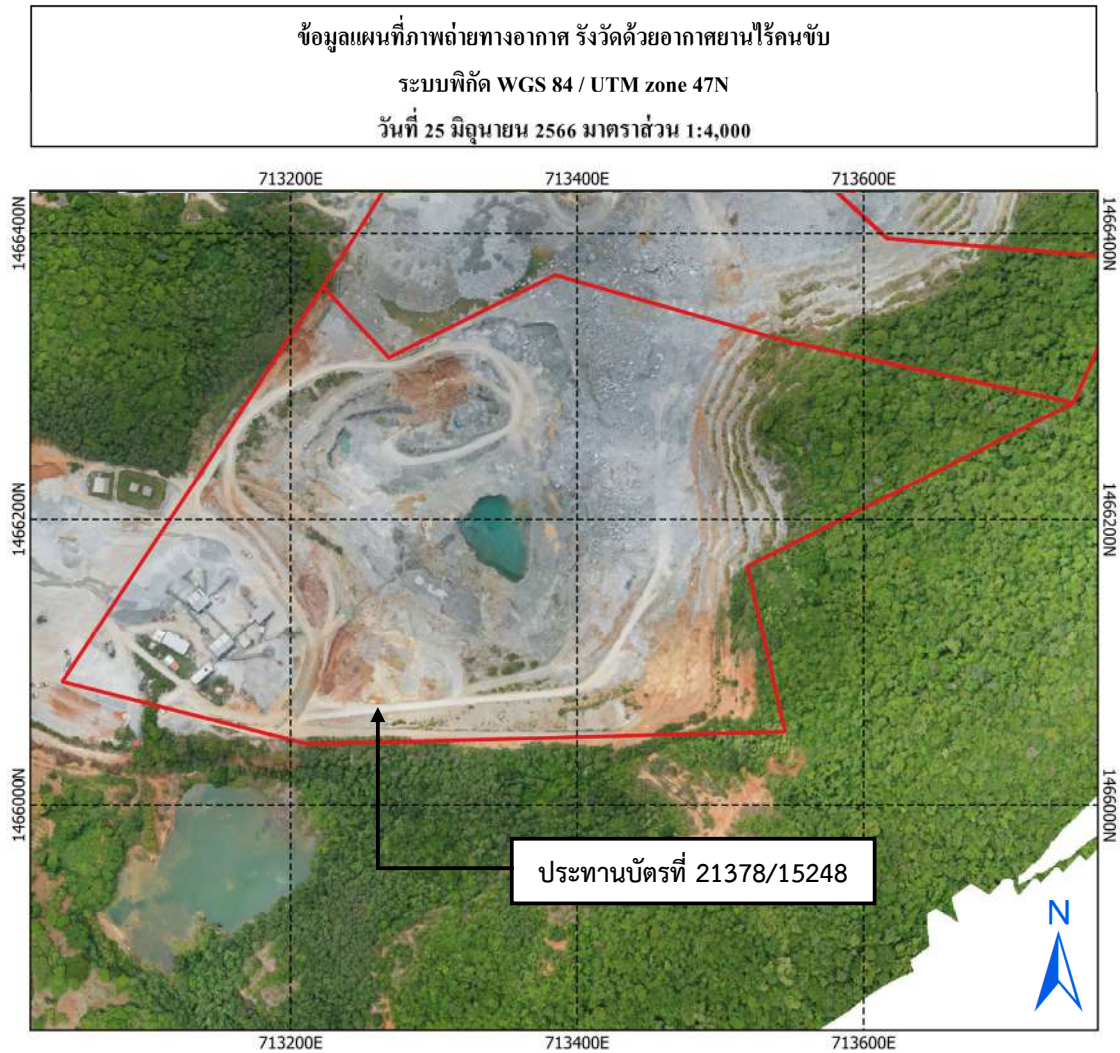


แสดงรูปร่าง และตำแหน่งที่ตั้งโครงการ

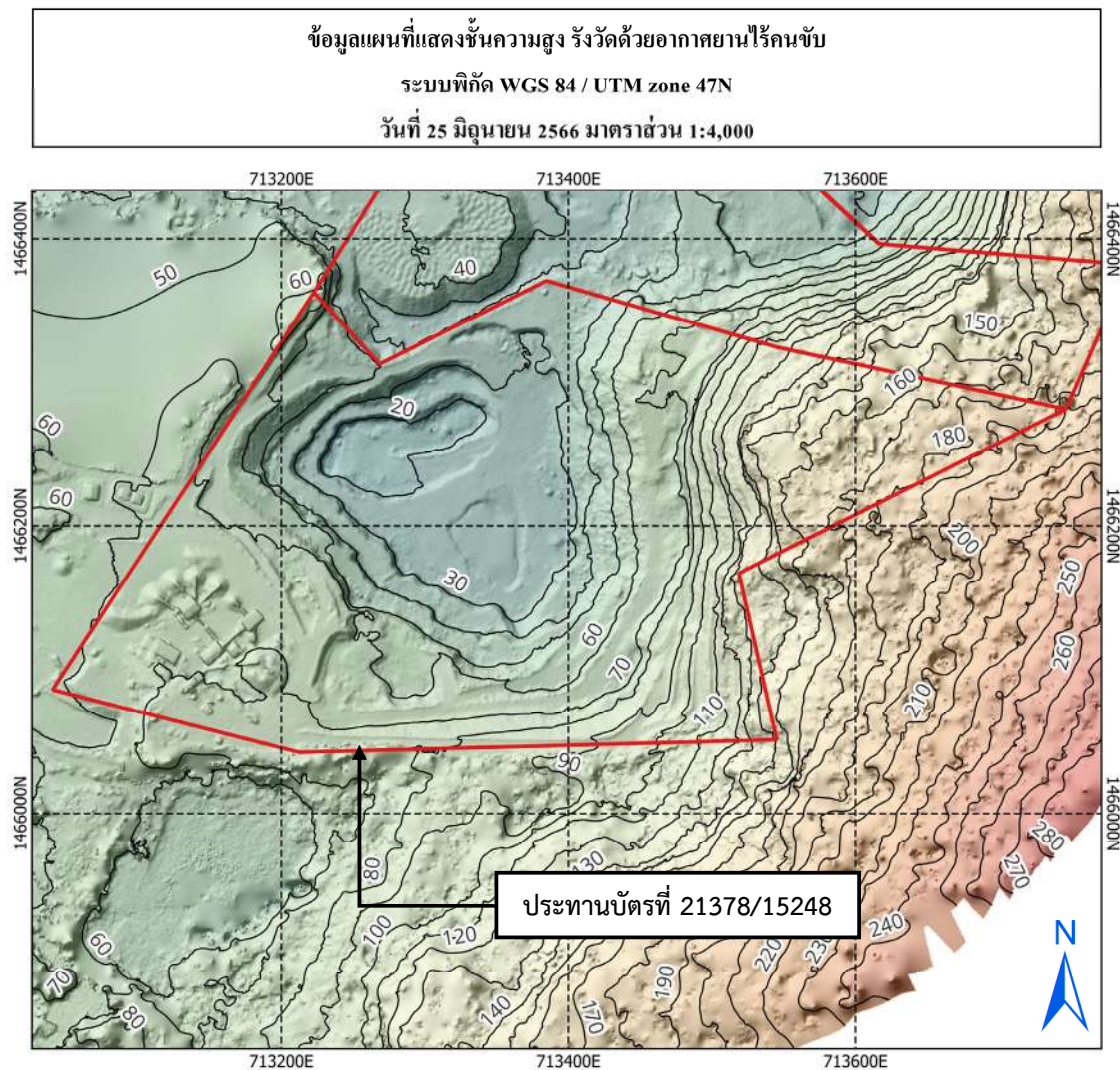


เอกสารแนบ อ1-1





รูปที่ 1-2: แผนที่ภาพถ่ายทางอากาศไร่วัดด้วยอากาศยานไร้คนขับ พื้นที่ประทานบัตรที่ 21378/15248  
ของ ห้างหุ้นส่วนจำกัด ไทพิพัฒนา (บริษัท ศิลารณดล จำกัด รับช่วงฯ)

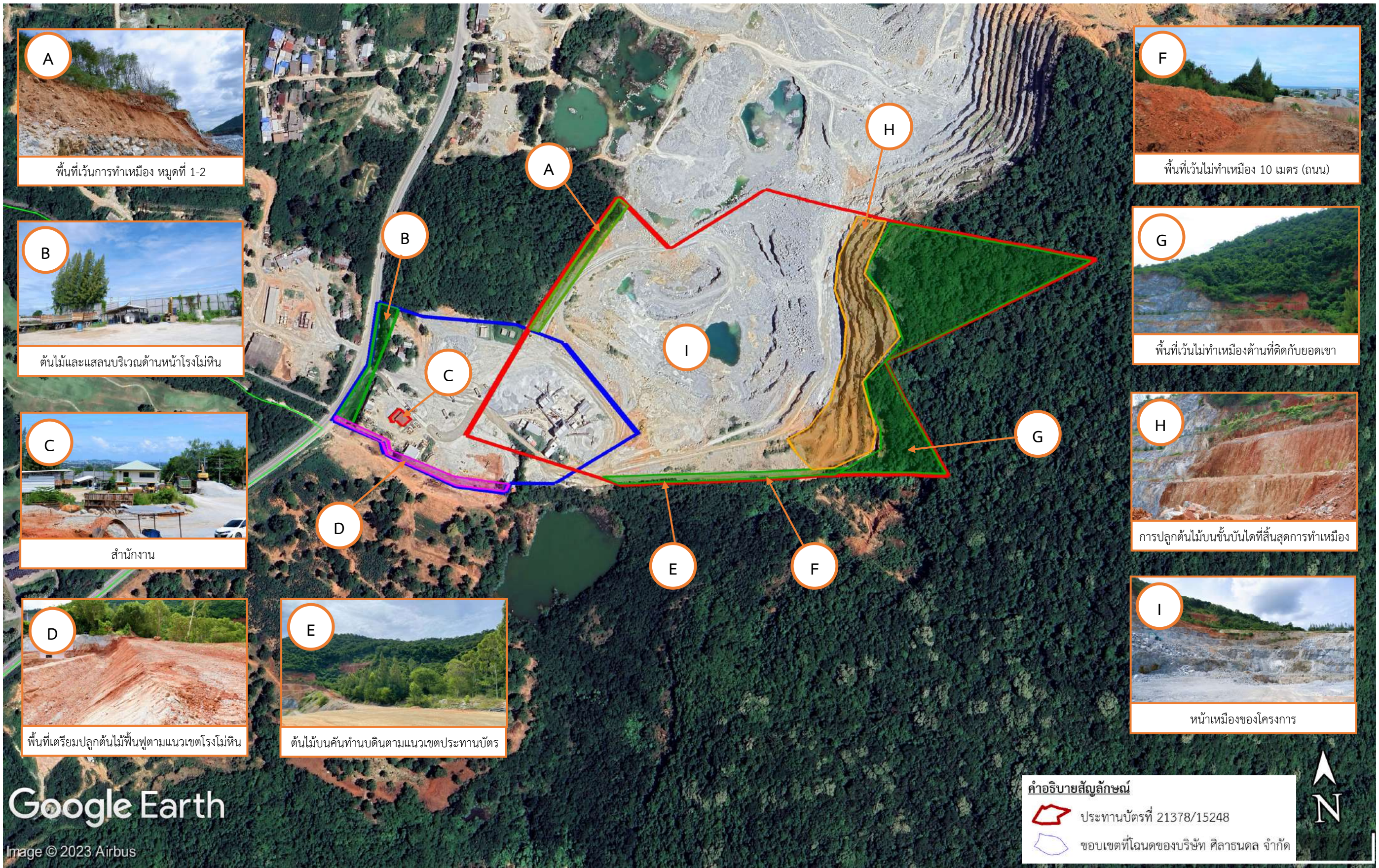


รูปที่ 1-3: แผนที่แสดงเส้นชั้นความสูงรังวัดด้วยอากาศยานไร้คนขับ พื้นที่ประทานบัตรที่ 21378/15248

ของ ห้างหุ้นส่วนจำกัด ไทพิพัฒนา (บริษัท ศิลานชล จำกัด รับช่วงฯ)

แผนผังแสดงพื้นที่ดำเนินการปรับปรุงและฟื้นฟูสภาพการทำเหมือง  
และภาพถ่ายดำเนินงานในช่วงที่ผ่านมา





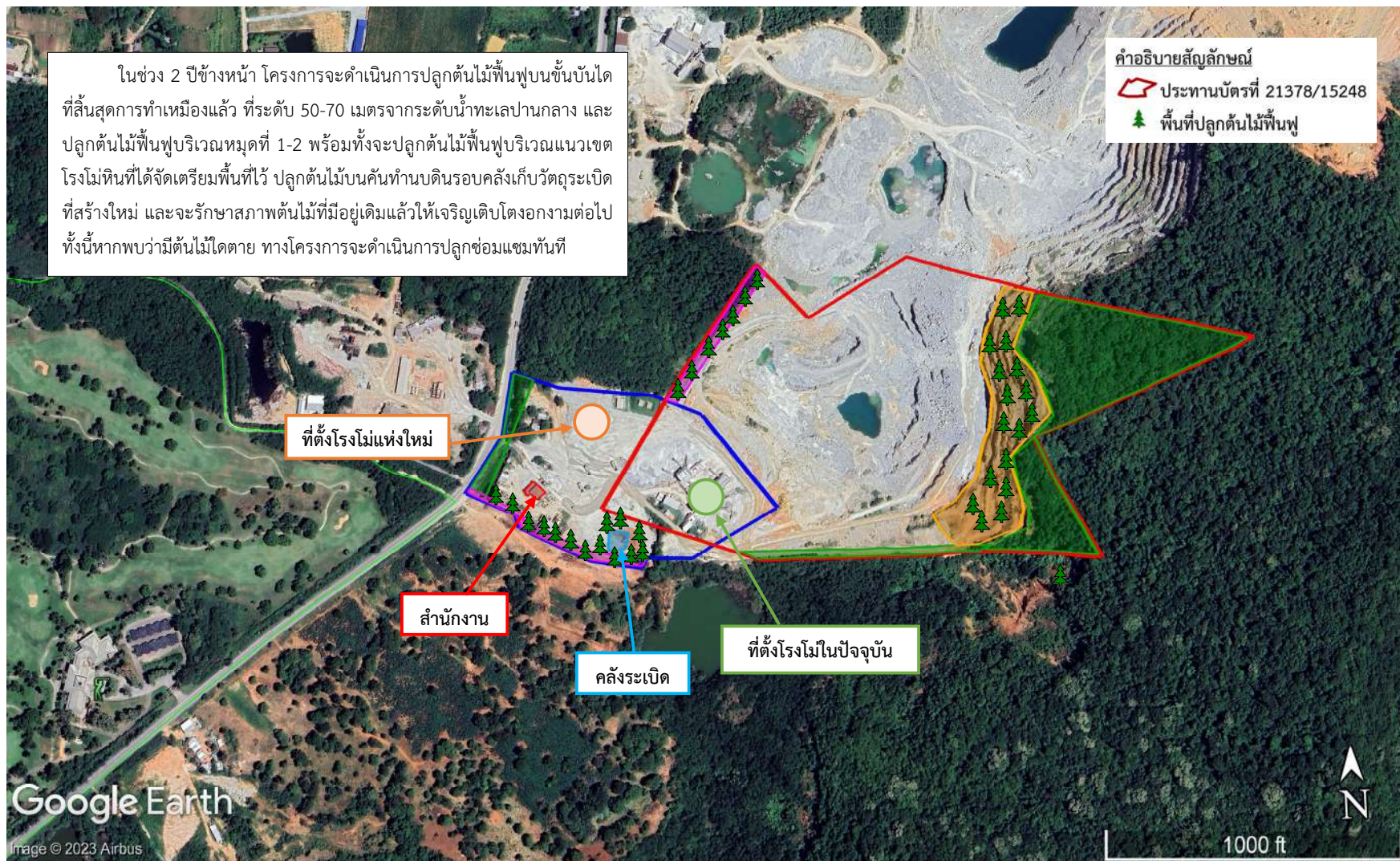
ที่มา: google earth.com, ดัดแปลงโดย บริษัท ทอพ-คลาส คอนซัลแทนท์ จำกัด, 2566

รูปที่ 2-1: แผนผังแสดงพื้นที่ดำเนินการปรับปรุงและฟื้นฟูสภาพการทำเหมืองในช่วงที่ผ่านมา ของ ห้างหุ้นส่วนจำกัด ไทพิพัฒนา (บริษัท ศิลาชนดล จำกัด รับช่วงฯ)



---

แผนผังแสดงพื้นที่ดำเนินการปรับปรุงและฟื้นฟูสภาพการทำเหมืองในช่วง 2 ปีข้างหน้า



ที่มา: google earth.com, 2566

รูปที่ 3-1: แผนผังแสดงพื้นที่ดำเนินการปรับปรุง และฟื้นฟูสภาพการทำเหมืองในช่วง 2 ปีข้างหน้า ของห้างหุ้นส่วนจำกัด ไทพิพัฒนา (บริษัท ศิลานดล จำกัด รับช่วงฯ)



# เอกสารแนบ 11

หนังสือคำประกันการฟื้นฟูสภาพพื้นที่การทำเหมือง

ธนาคารกสิกรไทย จำกัด (มหาชน)

วันที่ 1 เดือน ธันวาคม พ.ศ. 2565

*Journal of Interpersonal Violence*

## หนังสือคำประกันของธนาคาร

หลักประกันการฟื้นฟูสภาพพื้นที่การทำเหมืองและขยายผู้ได้รับผลกระทบจากการทำเหมือง  
ประเภทที่ 2

ธนาคารกรุงไทย จำกัด (มหาชน)

เลขที่

วันที่ 1 เดือน ธันวาคม พ.ศ. 2565

ข้าพเจ้า บริษัท ธนาคารกรุงไทย จำกัด (มหาชน) สาขาหนองมน ชลบุรี ที่สำนักงาน เลขที่ 237 ถนนสุขุมวิท ตำบล  
แสนสุข อำเภอเมืองชลบุรี จังหวัดชลบุรี โดย นายวุฒิชัย วันญูปถัมภ์ และ นางสาวเพ็ญนา อุประดา ผู้มีอำนาจลงนามผูกพันธนาคาร  
ขอทำหนังสือคำประกันฉบับนี้ไว้ต่อ กรมอุตสาหกรรมพื้นฐานและการเหมืองแร่ ดังมีข้อความต่อไปนี้

ข้อ 1. ตามที่ บริษัท ศิลาชนด จำกัด ได้รับอนุญาตประทานบัตร และเป็นผู้อุทิศประทานบัตรที่ 21378/15248 รวม -  
แปลง เหลืองประเภทที่ 2 ซึ่งตามประกาศคณะกรรมการแร่ เรื่อง การวางหลักประกันการฟื้นฟูสภาพพื้นที่การทำเหมืองและขยายผู้ได้รับ  
ผลกระทบจากการทำเหมือง พ.ศ. 2562 จะต้องวางหลักประกันสำหรับการฟื้นฟูสภาพพื้นที่การทำเหมืองตลอดอายุโครงการตาม  
แผนการทำฟื้นฟูสภาพพื้นที่การทำเหมืองในมาตรการป้องกัน และแก้ไขผลกระทบสิ่งแวดล้อมที่กำหนดไว้ในรายงานการประเมินผลกระทบสิ่งแวดล้อม  
ของโครงการแต่ละโครงการ รวมถึงเงินสำหรับการขยายผู้ได้รับผลกระทบจากการทำเหมืองของแต่ละโครงการตามนี้ (4.1) (4.2)  
แห่งประกาศคณะกรรมการแร่ดังกล่าว ต่อ กรมอุตสาหกรรมพื้นฐานและการเหมืองแร่ งดสิทธิและสิทธิ ของวงเงินหลักประกันก่อนได้รับ  
อนุญาตให้เปิดการทำเหมืองทั้งหมด เป็นเงิน 115,600.00 บาท (หนึ่งแสนหนึ่งหมื่นห้าพันหกสิบบาทถ้วน)

ข้าพเจ้ายินยอมผูกพันตนโดยไม่มีเงื่อนไขที่จะคำประกัน บริษัท ศิลาชนด จำกัด ต่อ กรมอุตสาหกรรมพื้นฐานและการ  
เหมืองแร่ เป็นเงินไม่เกิน 115,600.00 บาท (หนึ่งแสนหนึ่งหมื่นห้าพันหกสิบบาทถ้วน) ในกรณีที่ บริษัท ศิลาชนด จำกัด ไม่ได  
ปฏิบัติตามภาระหน้าที่ใดๆ หรือปฏิบัติผิดเงื่อนไขข้อใดข้อหนึ่งตามประกาศคณะกรรมการแร่ เรื่อง การวางหลักประกันการฟื้นฟูสภาพพื้นที่  
การทำเหมืองและขยายผู้ได้รับผลกระทบจากการทำเหมือง พ.ศ. 2562 ซึ่งกรมอุตสาหกรรมพื้นฐานและการเหมืองแร่มีสิทธิสืบรับเงินหรือ  
เรียกร้องค่าเสียหายจาก บริษัท ศิลาชนด จำกัด ได้แล้ว ข้าพเจ้ายินยอมชำระเงินแทนให้ทันที โดยไม่จำเป็นต้องเรียกร้องให้ บริษัท ศิลาชนด  
จำกัด ชำระหนี้คืนก่อน

ข้อ 2. หนังสือคำประกันนี้มีผลใช้บังคับตั้งแต่วันที่ 1 เดือน ธันวาคม พ.ศ. 2565 จนถึงวันที่ จนกว่าจะหมดภาระผูกพัน  
และข้าพเจ้าจะไม่เพิกถอนการคำประกันภายในระยะเวลาที่กำหนดไว้

ข้อ 3. หาก กรมอุตสาหกรรมพื้นฐานและการเหมืองแร่ ยินยอมให้สมัครผ่อนเวลา หรือยินยอมให้ บริษัท ศิลาชนด จำกัด  
ปฏิบัติผิดแก่ไปจากเงื่อนไขใดๆ ในประกาศคณะกรรมการแร่ ให้ถือว่าข้าพเจ้าได้ยินยอมในกรณีนี้ด้วย

ข้าพเจ้าได้ลงนามและประทับตราไว้โดยหน้าพยานเป็นสำคัญ

ลงลายมือชื่อ

บม.ธนาคารกรุงไทย

ผู้คำประกัน

ลงลายมือชื่อ

พยาน ลงลายมือชื่อ

พยาน

การยื่นข้อพิพาทมีข้อบังคับ พ.ร.บ. 2561 ได้ที่ : LG\_SERVICE@KASIKORNBANK.COM

เมื่อมีข้อพิพาทกับฉบับนี้แทนหน้าผู้รับ หรือขอการชดเชยแล้ว โปรดส่งเอกสาร

กรณีประสงค์ยื่นข้อพิพาทภายในแผนการการชดเชยข้อพิพาทฉบับนี้ ขอให้ยื่นข้อพิพาทภายใน (1) สาขาที่ออกหนังสือคำประกัน โดยการส่งแบบใบแจ้งจำหน่าย (by Hand) หรือ (2) ส่ง  
ไปรษณีย์และลงทะเบียนฉบับนี้ไว้ต่อ กรมอุตสาหกรรมพื้นฐานและการเหมืองแร่ ดังมีข้อความต่อไปนี้ 3.77 หรือ 3.78 ฉบับนี้ให้มีผลใช้บังคับเมื่อมีข้อพิพาทกับฉบับนี้ 3.77 หรือ 3.78

BR-25650820-1-2

210256601-2

2092510

K-Contact Center 02-8888888  
www.kasikornbank.com

บริการทุกระดับประทับใจ

โทรปรึกษาได้ที่ 01-0753000001/5





บริษัท สุลต่านอดุล จำกัด

วันที่ 7 พฤศจิกายน 2565

เรื่อง ส่งมอบดินขั้วหนังสือค่าประกันและสำเนากรมธรรม์ประกันภัย

เรียน อุตสาหกรรมจังหวัดชลบุรี

สิ่งที่ส่งมาด้วย 1. ดินขั้วหนังสือค่าประกัน หลักประกันการฟื้นฟูสภาพพื้นที่ที่ทำงานตลอดอายุโครงการเลขที่

ลงวันที่ 1 ธันวาคม 2565

2. ดินขั้วหนังสือค่าประกัน หลักประกันการเยียวยาผู้ได้รับผลกระทบจากการทำเหมืองของ

โครงการเลขที่ ลงวันที่ 1 ธันวาคม 2565

3. สำเนากรมธรรม์ประกันภัยความรับผิดชอบตามกฎหมายต่อบุคคลภายนอก สำหรับการทำเหมืองแร่

เลขที่ วันที่ออกกรมธรรม์ประกันภัย วันที่ 7 ตุลาคม พ.ศ.2565

ตามที่กรมอุตสาหกรรมพื้นฐานและการเหมืองแร่ ได้อนุญาตให้ต่ออายุประทานบัตรชนิดแร่หินอุตสาหกรรมชนิดหินปูน เพื่ออุตสาหกรรมก่อสร้าง แกบบริษัท สุลต่านอดุล จำกัด (เข้าช่วงฯ) ห้างหุ้นส่วนจำกัด โททิพพัฒนาที่ตำบลเหมือง อำเภอ เมืองชลบุรี จังหวัดชลบุรี ประทานบัตรที่ 2137/15248 จำนวน 1 แปลงโดยรับมอบประทานบัตรและชำระเงินผลประโยชน์พิเศษแก่วิสาหกิจแล้ว โดยบริษัท สุลต่านอดุล จำกัด จะจัดทำหนังสือค่าประกันหลักประกันการฟื้นฟูสภาพพื้นที่การทำเหมืองตลอดอายุโครงการ, หนังสือค่าประกันการเยียวยาผู้ได้รับผลกระทบจากการทำเหมืองของโครงการและกรมธรรม์ประกันภัยความรับผิดชอบตามกฎหมายต่อบุคคลภายนอก สำหรับการทำเหมืองแร่ นั้น

โดยจกหมายฉบับนี้ บริษัท สุลต่านอดุล จำกัด ขอ นำส่งดินขั้วหนังสือค่าประกันหลักประกันการฟื้นฟูสภาพพื้นที่การทำเหมืองตลอดอายุโครงการเลขที่ ลงวันที่ 1 ธันวาคม 2565 วงเงินไม่เกิน 115,600 บาท (สิ่งที่ส่งมาด้วย 1), ดินขั้วหนังสือค่าประกัน หลักประกันการเยียวยาผู้ได้รับผลกระทบจากการทำเหมืองของโครงการเลขที่ ลงวันที่ 1 ธันวาคม 2565 วงเงินไม่เกิน 50,000 บาท (สิ่งที่ส่งมาด้วย 2) และสำเนากรมธรรม์ประกันภัยความรับผิดชอบตามกฎหมายต่อ บุคคลภายนอก สำหรับการทำเหมืองแร่เลขที่ วันที่ออกกรมธรรม์ประกันภัย วันที่ 7 ตุลาคม พ.ศ.2565 วงเงิน ค้ำประกัน 8,000,000 บาท (สิ่งที่ส่งมาด้วย 3) ซึ่งแนบมาพร้อมกับจดหมายฉบับนี้

จึงเรียนมาเพื่อโปรดพิจารณา



ขอแสดงความนับถือ

กรรมการผู้มีอำนาจลงนาม

เรียน

วันที่ 7/11/65/นบ  
มีอ.